

MINISTERSTWO POLITYKI SPOŁECZNEJ

TWORZENIE i FUNKCJONOWANIE
Klubu Integracji Społecznej

VADEMECUM – Jak założyć, prowadzić i finansować Klub Integracji Społecznej

Opracowanie:

**Departament Pomocy i Integracji Społecznej MPS
przy udziale Zamojskiego Stowarzyszenia Edukacji
i Pomocy Socjalnej Młodzieży w Zamościu**

Warszawa, luty 2005 rok

SPIS TREŚCI

Lp.	Treść	Strona
I.	Wprowadzenie	3
II	Słowniczek podstawowych pojęć	4
III	Podstawowe cele i zakres usług świadczonych przez Klub Integracji Społecznej	5
IV	Instytucje tworzące Kluby Integracji Społecznej – Warianty i inicjatywy	8
IV. 1	Utworzenie Klubu przy współpracy podmiotów wspierających	8
IV. 2	Struktura organizacyjna Klubu - przykład	12
V.	Ścieżka do uczestnictwa w Klubie Integracji Społecznej	15
VI.	Plan zajęć w Klubie Integracji Społecznej – przykład	17
VII.	Źródła finansowania działalności Klubu Integracji Społecznej	21
VIII	Przykładowe wzory ankiet do pracy z uczestnikami zajęć w klubie	24
IX	Wzór wniosku i umowy o dotację na działalność klubu	27
X	Kontrakt socjalny – wprowadzenie, wzór kontraktu socjalnego	34
XI	Wzór zaświadczenia o ukończeniu zajęć w Klubie Integracji Społecznej (uzgodnienie z urzędem pracy)	40
XII	Przykłady dobrych praktyk – przykłady z działalności Klubów Integracji Społecznej	41
XIII	Podstawowy zbiór aktów prawnych: przepisy z ustawy o promocji zatrudnienia i instytucjach rynku pracy, wraz z aktami wykonawczymi, rozporządzenia, w tym dotyczące organizacji robót publicznych i inne	45
XIV	Adresy działających Centrów Integracji Społecznej (stan na 31.XII.2004 roku).	47
XV	Przydatne strony internetowe	48

Załącznik : *Vademecum KIS-* na płycie CD-ROM (strona 49)

I. WPROWADZENIE

Zarówno w nowych jak i starych państwach członkowskich Unii Europejskiej, takie kwestie społeczne jak: bezrobocie, ubóstwo i w rezultacie wykluczenie społeczne zajmują coraz więcej miejsca w koncepcjach programowych polityk społecznych. Wyrazem zwiększającego się w Polsce uznania dla różnych sposobów przeciwdziałania

marginalizacji grup społecznych oraz udzielania im pomocy w aktywnym powrocie do pełnienia ról społecznych i zawodowych jest między innymi przyjęcie przez Sejm RP ustawy o zatrudnieniu socjalnym.

Po raz pierwszy, w polskim ustawodawstwie, w ustawie o zatrudnieniu socjalnym z dnia 13 czerwca 2003 r. (Dz. U. z 2003r. Nr 122, poz.1143 z późn. zm.) zostały zdefiniowane osoby zagrożone wykluczeniem społecznym, jako osoby (cyt.): „które ze względu na swoją sytuację życiową, nie są w stanie zaspokoić własnym staraniem swoich podstawowych potrzeb życiowych i znajdują się w sytuacji powodującej ubóstwo oraz uniemożliwiającej lub ograniczającej uczestnictwo w życiu zawodowym, społecznym i rodzinnym”.

Celem głównym ustawy o zatrudnieniu socjalnym jest reintegracja społeczna i zawodowa osób, których szanse na otwartym rynku pracy są najmniejsze ze względu na niskie kwalifikacje lub ich brak oraz problemy z pełnoprawnym uczestnictwem w życiu społecznym i zawodowym.

Dzięki wprowadzaniu rozwiązań prawno-ekonomicznych ustawy o zatrudnieniu socjalnym możliwe jest organizowanie i tworzenie centrów integracji społecznej (skrót potocznie używany – CIS) oraz klubów integracji społecznej (skrót – KIS), które mogą być instytucjami wykorzystującymi bardzo szeroki zakres usług ograniczających zjawisko wykluczenia społecznego w Polsce. Realizacja tego zadania przez instytucje może bardzo dobrze wpisać się w wyznaczone kierunki działań polityki społecznej na najbliższe lata w rządowym dokumencie pod nazwą: *Krajowy Plan Działań na Rzecz Integracji Społecznej na lata 2004 –2006*.

W roku 2004 Minister Polityki Społecznej zaopiniował (art.28 ustawy o zatrudnieniu socjalnym) pozytywnie 11 wniosków o nadanie statusu Centrum Integracji Społecznej, co dało podstawę do uruchamiania ich działalności. Tym samym, mamy pierwsze przykłady instytucji zaliczanych z pewnością do podmiotów ekonomii społecznej. Są nimi między innymi ośrodki w Olsztynie, Toruniu, Bystrzycy Kłodzkiej, Kielcach, Gorzowie Wlkp., Poznaniu oraz w Drezdenku, które po okresie 12 miesięcznego uczestnictwa opuszczają pierwsi uczestnicy zajęć w ramach reintegracji społecznej i zawodowej.

W okresie wrzesień– grudzień 2004 roku, kiedy miała miejsce realizacja projektów w ramach konkursu Ministra Polityki Społecznej pt. „*Promocja, szkolenie i monitoring w zakresie realizacji zadań ustawy o zatrudnieniu socjalnym*”, odnotowano liczne zapytania : **Jak utworzyć i prowadzić Klub Integracji Społecznej ?** Pytania były zgłaszane również bezpośrednio do Departamentu Pomocy i Integracji Społecznej MPS. Szereg instytucji, reprezentujących administrację państwową, samorządy, organizacje społeczne, a także indywidualne osoby postulowało opracowanie wskazówek, sugestii oraz odpowiedzi co do sposobu inicjowania, organizowania i prowadzenia klubów.

Wychodząc naprzeciw tej potrzebie z inicjatywy Departamentu Pomocy i Integracji Społecznej, przy pomocy praktyków dysponujących wiedzą i doświadczeniem powstało opracowanie, które wprawdzie nie wyczerpuje wszystkich pomysłów oraz wzorców, ale jest pewnym kompendium informacji, które może okazać się pomocnym narzędziem dla przyszłych inicjatorów Klubów Integracji Społecznej.

II. SŁOWNICZEK PODSTAWOWYCH POJĘĆ :

1. **Pojęcie zatrudnienia socjalnego** – art.1 ust.4 ustawy * – to: „...zapewnienie osobom, o których mowa w ust.2, możliwości uczestnictwa w zajęciach prowadzonych przez centra integracji społecznej, kluby integracji społecznej i zatrudnienia wspieranego...”.

2. **Prowadzący Klub Integracji Społecznej** – art.18.ust.1 ustawy * – to: gmina, ośrodek pomocy społecznej lub organizacja pozarządowa.
3. **Uczestnik zajęć w Klubie Integracji Społecznej** – art. 1 ust. 2 ustawy * – to osoby, zaliczone do takich grup ryzyka jak :

- a) bezdomni, realizujący indywidualny program wychodzenia z bezdomności,
- b) uzależnieni od alkoholu, po zakończeniu programu psychoterapii w zakładzie leczenia odwykowego,
- c) uzależnieni od narkotyków lub innych środków odurzających, po zakończeniu programu terapeutycznego w zakładzie opieki zdrowotnej,
- d) chorzy psychicznie, w rozumieniu przepisów o ochronie zdrowia psychicznego,
- e) bezrobotni, w rozumieniu przepisów o promocji zatrudnienia i instytucjach rynku pracy, *pozostający bez pracy przez okres co najmniej 24 miesięcy*,
- f) zwalniani z zakładów karnych, mający trudności w integracji ze środowiskiem, w rozumieniu przepisów o pomocy społecznej,
- g) uchodźcy, realizujący indywidualny program integracji, w rozumieniu przepisów o pomocy społecznej,

To głównie osoby, które podlegają wykluczeniu społecznemu i ze względów na swoją sytuację życiową nie są w stanie własnym staraniem zaspokoić swoich podstawowych potrzeb życiowych i znajdują się w sytuacji powodującej ubóstwo oraz uniemożliwiającej lub ograniczającej uczestnictwo w życiu zawodowym, społecznym i rodzinnym.

4. **Reintegracja społeczna** – art. 2 pkt 4 ustawy * - to działania mające na celu odbudowanie i podtrzymanie u osoby umiejętności uczestniczenia w życiu społeczności lokalnej, pełnienia ról społecznych w miejscu pracy, zamieszkania lub pobytu.
5. **Reintegracja zawodowa** – art. 2 pkt 5 ustawy * - to działania mające na celu odbudowanie i podtrzymywanie zdolności do samodzielnego świadczenia pracy na rynku pracy.
6. **KLUB INTEGRACJI SPOŁECZNEJ** (wg autorów) - to jednostka organizacyjna, której celem jest realizacja działań umożliwiających udzielenie indywidualnym osobom oraz ich rodzinom pomocy: w odbudowywaniu i podtrzymywaniu umiejętności uczestnictwa w życiu społeczności lokalnej, w powrocie do pełnienia ról społecznych w miejscu zamieszkania, miejscu pobytu lub w miejscu pracy oraz w podniesieniu kwalifikacji zawodowych, jako wartości na rynku pracy.

Klub Integracji Społecznej to też jednostka organizacyjna udzielająca wsparcia dla integrowania się grup osób o podobnych trudnościach i problemach życiowych, to jednostka pomagająca samoorganizować się jego członkom, podejmować przez nich wspólne inicjatywy i przedsięwzięcia w zakresie aktywizacji zawodowej, w tym zmierzające do tworzenia własnych miejsc pracy. Klub Integracji Społecznej jest jednostką organizacyjną otwartą na potrzeby lokalnego środowiska, która stara się dopasować swoim zakresem świadczonych usług i działaniem do potrzeb wszystkich grup ryzyka, nie tylko określonych przepisami ustawy o zatrudnieniu socjalnym.

* Ustawa z dnia 13 czerwca 2003 r. o zatrudnieniu socjalnym (Dz. U. Nr 122, poz. 1143 z późn. zmian.)

III. PODSTAWOWE CELE I ZAKRES ŚWIADCZONYCH USŁUG PRZEZ KLUB INTEGRACJI SPOŁECZNEJ

1. Podstawowym celem prowadzenia KIS jest świadczenie takich usług, które wpisują się w pojęcie reintegracji społecznej i zawodowej osób zagrożonych wykluczeniem społecznym. Usługi te powinny być zrealizowane poprzez kompleksowe działania zmierzające do zapewnienia osobom zagrożonym wykluczeniem społecznym pomocy w uzyskaniu bezpieczeństwa socjalnego, rozumianego jako szeroko pojęta profilaktyka, aktywizacja zawodowa i pomoc w osobistym rozwoju.
2. Świadczenie usług przez Klub Integracji Społecznej powinno zmierzać do uświadomienia jego uczestnikom potrzeb:
 - a) wzajemnego wspierania się w pokonywaniu barier i trudności życia codziennego, z którymi mają oni do czynienia w miejscu zamieszkania, pobytu (np. problemy z pracą, problemy z nadużywaniem alkoholu, itp.),
 - b) samodzielnego zdobywania wiedzy, wymiany informacji i doświadczeń,
 - c) ciągłej, nieustannej edukacji personalnej, zawodowej i społecznej, będącej kluczem do podnoszenia własnej wartości na współczesnym, otwartym rynku pracy,
 - d) konieczności osiągnięcia samodzielności ekonomicznej oraz umiejętności gospodarowania własnymi dochodami.
3. W Klubie Integracji Społecznej proces reintegracji przebiega w kilku wymiarach:
 - a) wymiar społeczno-interpersonalny: rozumiany przykładowo jako odbudowanie zniszczonych więzi oraz powrót do norm powszechnie sankcjonowanych i uznawanych w społeczeństwie,
 - b) wymiar kulturowy: rozumiany jako powrót do norm społecznie sankcjonowanych, uznawanych w *społeczeństwie*, jest to korzystne z punktu widzenia indywidualnej osoby, rodziny, czy grupy wspólnotowej,
 - c) wymiar duchowo-moralny, psychologiczny: rozumiany jako odbudowywanie i dążenie do stosowania trwałego systemu wartości, zasad i reguł w codziennym życiu, rozwijanie osobistych aspiracji i wyznaczanie sobie celów życiowych,
 - d) wymiar zawodowy: rozumiany jako przywracanie lub nabywanie oraz poszukiwanie wyższych kwalifikacji zawodowych, aspirowanie do podnoszenia posiadanych umiejętności zawodowych, poszukiwanie stałego zatrudnienia,
 - e) wymiar obywatelski : rozumiany m.in. jako utożsamianie się z postawami współodpowiedzialności wobec wspólnoty.
4. Zadaniem Klubu Integracji Społecznej jest współdziałanie z najbliższym Centrum Integracji Społecznej między innymi w zakresie ewentualnego przygotowywania kolejnych grup uczestników do zajęć w Centrum, prowadzenie rozpoznania w środowisku lokalnej społeczności osób, którym powinna zostać udzielona pomoc w skierowaniu do zajęć w CIS.
5. Zadaniem KIS jest też organizowanie pomocy dla osób, podlegających lub zagrożonych wykluczeniem społecznym, poprzez organizowanie robót publicznych. W tym zadaniu, KIS powinien prowadzić działania o charakterze rozpoznawczym, co do ewentualnego zakresu liczebnego grup osób jakim powinno się pomóc, charakteru ewentualnej pracy do wykonania, szczególnie na rzecz lokalnego środowiska, współpracować z gminą oraz z powiatowym urzędem pracy.

Klub Integracji Społecznej powinien sporządzać propozycje dla władz samorządowych, co do przedmiotowego zakresu przyszłego organizowania robót publicznych – w jakich obszarach można prowadzić lokalne roboty publiczne, tak aby wzmocnić infrastrukturę tego obszaru geograficznego z korzyścią utworzenia na nim nowych miejsc pracy (poprawa stanu środowiska naturalnego, jego wyglądu estetycznego, przystosowalności budynków użyteczności publicznej dla potrzeb osób niepełnosprawnych, stanu dróg lokalnych, rozwoju usług itp.).

Przykładowy zakres usług (zajęć) świadczonych przez Klub Integracji Społecznej :

Lp	Charakter usługi (zajęć)	Krótki opis
1.	Działania terapeutyczne	<ol style="list-style-type: none"> 1. Udzielanie porad osobom uzależnionym o dostępnych rozwiązaniach w leczeniu uzależnień, 2. Udzielanie pomocy w przygotowywaniu dokumentacji związanej ze skierowaniem do właściwych zakładów lecznictwa, opieki zdrowotnej, 3. Organizowanie dla grup tych osób możliwości spędzania wolnego czasu,
2.	Działania edukacyjno-pomocowe	<ol style="list-style-type: none"> 1. Organizowanie kursów, szkoleń i zajęć z nauki języków obcych w grupach osób indywidualnych, w grupach rodzinnych; szczególnie dla osób, które będą miały zamiar skorzystać z ofert zagranicznych pracodawców 2. Organizowanie kursów, szkoleń i zajęć z autoprezentacji wobec przyszłych pracodawców, przygotowywania dokumentacji oferty podjęcia pracy, 3. Organizowanie kursów przygotowania zawodowego w zakresie podstawowym, przy współpracy z urzędami pracy, które posiadają informacje o potrzebach rynku pracy, 4. Przygotowywanie szkolenia z zakresu podstaw prawa pracy, zasad tworzenia własnych firm, spółdzielni socjalnych, 5. Organizowanie we współpracy z miejscowymi Centrami Integracji Społecznej wstępnego przygotowania grup kandydatów na przyszłe zajęcia w Centrach,
3.	Poradnictwo prawno-administracyjne	<ol style="list-style-type: none"> 1. Udzielanie pomocy oraz porad z zakresu kierowania pism administracyjnych, wniosków do urzędów administracji, urzędów pracy i innych instytucji, 2. Udzielanie wyjaśnień i porad z zakresu możliwości skorzystania z rozwiązań ustawowych, zwłaszcza w zakresie ustawy o zatrudnieniu socjalnym, ustawy o promocji zatrudnienia i instytucjach rynku pracy, świadczeń pomocy społecznej, świadczeń rodzinnych itp. 3. Pomoc przy rozwiązywaniu spraw mieszkaniowych i socjalnych,

4.	Działania zatrudnieniowe	<ol style="list-style-type: none"> 1. Organizowanie robót publicznych według zasad ujętych w ustawie o promocji zatrudnienia i instytucjach rynku pracy, 2. Przygotowywanie kandydatów do uczestnictwa z zajęciach Centrum Integracji Społecznej, głównie z zakresu wiedzy o ustawie o zatrudnieniu socjalnym, 3. Udzielanie pomocy formalno-prawnej w tworzeniu i organizowaniu np. spółdzielni socjalnych. 4. Przygotowywanie uczestników zajęć w KIS do podjęcia zatrudnienia wspieranego (wg art. 16 ustawy o zatrudnieniu socjalnym).
----	--------------------------	--

Przykład jednego z działań stałych w klubie (szczególnie z nowo przybyłymi osobami)

- a) PIERWSZY KONTAKT- przyjmujemy z serdecznością każdą osobę, należy jasno określić kim jesteśmy, co będziemy wspólnie robić i w jaki sposób - aby uniknąć nieporozumień (niektórzy, m.in. bezrobotni są przekonani, że będą załatwiani jak w urzędzie - należy starać się przełamać ich naturalną nieufność).
- b) AKTYWNE SŁUCHANIE; przeznaczamy dany czas do dyspozycji kandydata na uczestnika w klubie – to wielka siła. Człowiek bez pracy, wykluczony ze społeczeństwa potrzebuje, by poświęcić mu czas, wysłuchać go, zrozumieć jego sytuację, mieć czas na indywidualną diagnozę.
- c) OCENA SYTUACJI; osoby zagrożone wykluczeniem społecznym, to osoby potrzebujące wsparcia, robimy wszystko by zrozumiały, że jesteśmy tu po to, aby połączyć wspólne siły. Czas spędzony m.in. na słuchaniu jest sposobem na wychwycenie istoty problemu, hamulca, który przeszkadza w powrocie do życia w społeczeństwie, w powrocie do pracy; często hamulcami są problemy w rodzinie, mieszkaniowe, kłopoty zdrowotne,...).
- d) TOWARZYSZENIE I WSPARCIE; oddajemy do dyspozycji klubowiczów nasze kompetencje i narzędzia, z których mogą korzystać. Trzeba pozwolić każdemu z osobna stać się na nowo panem jego przyszłości, nie załatwiać za niego wszystkich problemów, ale mu towarzyszyć.

Członkowie klubu odpowiedzialni :

IV. INSTYTUCJE TWORZĄCE KLUBY INTEGRACJI SPOŁECZNEJ – WARIANTY , INICJATYWY

IV.1. UTWORZENIE KLUBU

1. Podstawa prawna procedury tworzenia KIS - art. 18 ust. 1 ustawy zatrudnieniu socjalnym – (cytat) : „Gmina, ośrodek pomocy społecznej lub organizacja pozarządowa prowadzące reintegrację zawodową i społeczną dla osób, o których mowa w art.1, mogą :

- 1) organizować roboty publiczne,
- 2) prowadzić kluby integracji społecznej organizujące działania o charakterze terapeutycznym, zatrudnieniowym i samopomocowym.”

2. Wariant inicjatywy (przedsięwzięcia) utworzenia klubu:

2.1 Wariant nr 1 – tzw. SAMODZIELNY, AUTONOMICZNY

Instytucja tworząca	Opis
<p>Gmina - Art. 9 ust.1 ustawy z dnia 8 marca 1990 roku o samorządzie gminnym stanowi:</p> <p>„W celu wykonywania zadań gmina może <u>tworzyć</u> jednostki organizacyjne, a także zawierać umowy z innymi podmiotami, w tym z organizacjami pozarządowymi”</p>	<p>Przepis tego artykułu wskazuje, że klub (KIS) prowadzony przez gminę może działać jako jej jednostka organizacyjna. Musi być zachowana procedura powołania gminnej jednostki organizacyjnej. Procedura ta z uwagi na rolę klubu integracji społecznej jest bardziej skomplikowana niż utworzenie takiego klubu przez już istniejącą gminną jednostkę organizacyjną.</p> <p>Powstanie takiego klubu można porównać do powoływania np. Gminnego Ośrodka Pomocy Społecznej, Gminnej Biblioteki lub Gminnego Przedszkola.</p> <p>Kwestią zasadniczą jest określenie statutowej funkcji – czy jest to jednostka z osobowością prawną czy też nie posiadająca osobowości prawnej ?</p> <p>Ze względu na specyfikę działalności klubów integracji społecznej i na regulacje ustawy o zatrudnieniu socjalnym najlepszym rozwiązaniem jest prowadzenie klubu przez istniejącą już jednostkę organizacyjną gminy zajmującą się pomocą społeczną. Może to być ośrodek pomocy społecznej lub np. Dzienny Dom Pobytu.</p>
<p>Ośrodek pomocy społecznej - Art. 15 pkt 6 ustawy o pomocy społecznej wskazuje: „na rozwijanie nowych form pomocy społecznej w ramach zidentyfikowanych potrzeb”</p>	<p>Ośrodek pomocy społecznej może prowadzić klub (KIS) jako jedną ze swoich sekcji w dziale Pomocy Środowiskowej, jest to zasadne ze względu na zakres obowiązków i kwalifikacje pracowników tego działu. Proponowane rozwiązania proceduralne są najwłaściwsze ze względu na obecny stan prawny, który nie wyodrębnia klubu integracji społecznej od organu prowadzącego, nie ma on również nadanego statutu jak w przypadku tworzonych jednostek organizacyjnych ani nadanego statusu, jak w przypadku centrum integracji społecznej. Naturalnie nie posiada osobowości prawnej. Zmiana struktury organizacyjnej jednostki chcącej prowadzić klub wymaga uchwały organu stanowiącego gminy (Rady Gminy/ Rady Miejskiej).</p>

Organizacja pozarządowa

- organem prowadzącym KIS może być organizacja pozarządowa w rozumieniu *art. 3 ust. 2 ustawy z dnia 24.04. 2003 r. o pożytku publicznym i o wolontariacie.*

Organizacja pozarządowa musi statutowo zajmować się (prowadzić) reintegrację społeczno-zawodową dla osób określonych w *art. 1 ust. 1 pkt 2-3 ustawy o zatrudnieniu socjalnym.*

Prowadzenie klubu oznacza prowadzenie jednej z form działalności statutowej organizacji.

2.2 Wariant nr 2 – tzw. WSPÓLPARTNERSKI

W tym wariantcie kilka podmiotów może zawrzeć porozumienie w sprawie utworzenia Klubu Integracji Społecznej, z określeniem instytucji wiodącej, tj. takiej która będzie występowała w imieniu całego Klubu, reprezentowała go w kontaktach z administracją, np. w stosunku do Powiatowego Urzędu Pracy (Starosty, lub Prezydenta miasta na prawach powiatu), przy organizacji programów rynku pracy – robót publicznych, czy zatrudnienia tymczasowego.

W porozumieniu należy określić :

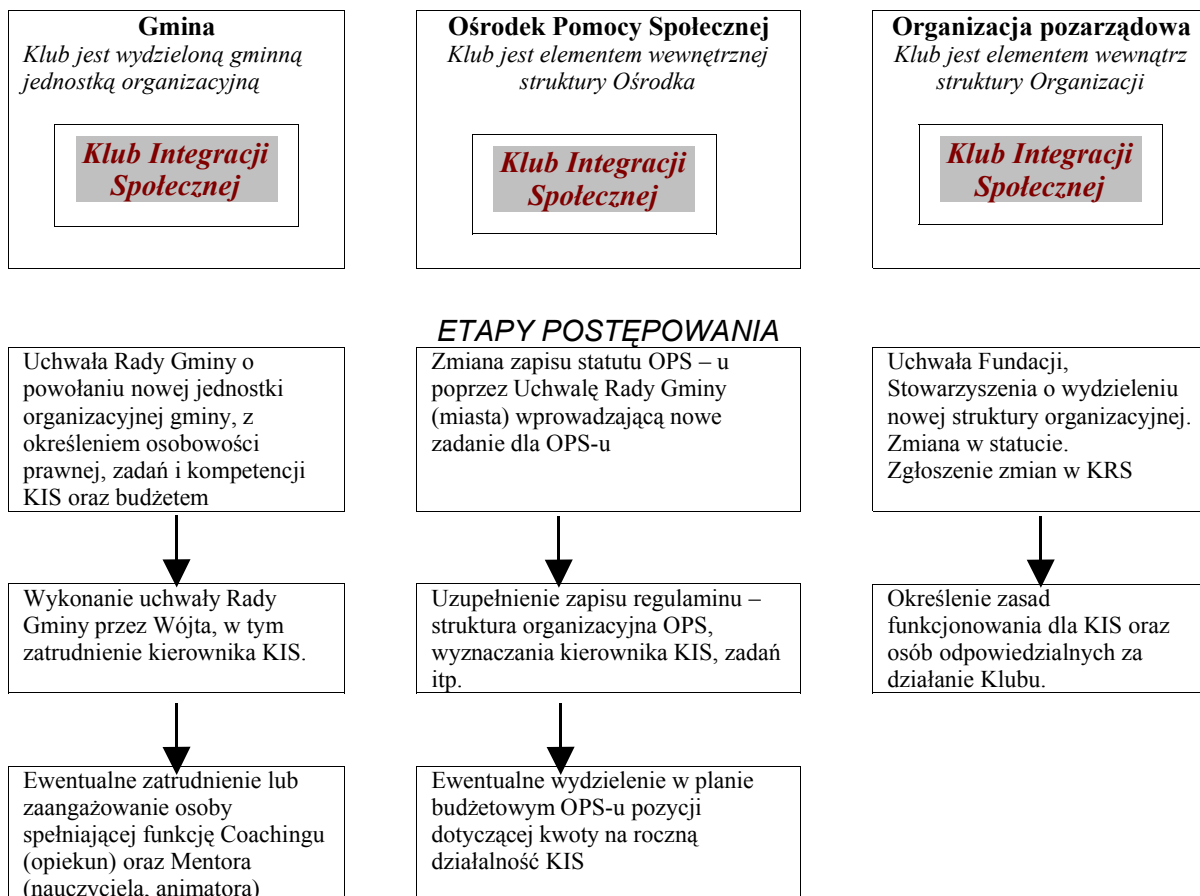
- a) podział ról,
- b) zaznaczyć wkład wnoszony w to przedsięwzięcie (lokal, środki finansowe, kadre itp.)

2.3 Wariant nr 3 – tzw. ROZSZERZAJĄCY DZIAŁALNOŚĆ JUŻ DZIAŁAJĄCEGO PODMIOTU

Tworząc zamierzenie w postaci Klubu Integracji Społecznej można wykorzystać już istniejące podmioty organizacyjne, np.: Gminne Centra Informacji lub Kluby Pracy.

Zamierzenie takie wymaga jednak wstępnego planu przeobrażenia nie tylko dotychczasowej działalności, ale również formuły organizacyjno-prawnej.

SCHEMAT PROCEDURY POSTĘPOWANIA W CELU UTWORZENIA KLUBU INTEGRACJI SPOŁECZEJ



Współpraca Klubu integracji społecznej z innymi instytucjami :

Instytucja prowadząca *Klub Integracji Społecznej* współpracuje z lokalnymi organizacjami i instytucjami w zakresie realizacji programu reintegracji społeczno-zawodowej uczestników klubu. Do instytucji tych w zakresie realizacji współdziałania

i wsparcia zalicza się np.:

Ośrodek pomocy społecznej :

- może prowadzić KIS
- przeprowadza wywiady środowiskowe osób wyrażających chęć uczestnictwa w klubie
- podpisuje kontrakty z osobami przystępującymi do uczestnictwa w klubie
- informuje swoich klientów o możliwości uczestnictwa w klubie i kieruje osoby do klubu integracji społecznej, za zgodą osoby kierowanej
- współpracuje z organizacją prowadzącą KIS w realizacji programów reintegracji społecznej i zawodowej
- może być organizatorem robót publicznych dla osób po uczestnictwie w KIS.

Powiatowy Urząd Pracy :

- informuje osoby bezrobotne powyżej 24 miesięcy o możliwości uczestnictwa w klubie
- wnioskuje o udział w zajęciach prowadzonych przez KIS, za zgodą kierowanej osoby

bezrobotnej

- współpracuje z organizacją prowadzącą KIS w realizacji programów reintegracji społeczno-zawodowej
- może skierować osobę po uczestnictwie w KIS, na wniosek pracownika socjalnego do pracy u pracodawcy lub w centrum integracji społecznej
- może udzielić uczestnikom KIS innej pomocy na zasadach określonych w ustawie o promocji zatrudnienia i instytucjach rynku pracy.

Zakład leczenia odwykowego :

- wnioskuje o udział w zajęciach prowadzonych przez KIS za zgodą kierowanej osoby uzależnionej.

Centrum Integracji Społecznej :

- współpracuje z KIS poprzez wspólne organizowanie działań o charakterze terapeutycznym, zatrudnieniowym i samopomocowym.

Organy samorządu terytorialnego :

- opracowują i realizują strategię integracji i polityki społecznej obejmującą między innymi programy pomocy społecznej, profilaktyki i rozwiązywania problemów alkoholowych i innych
- mogą prowadzić KIS lub zlecić prowadzenie ośrodkowi pomocy społecznej.

Organizacje pozarządowe :

- mogą prowadzić KIS
- współpracują z KIS w realizacji programów reintegracji społeczno-zawodowej.

Szkoły wyższe, placówki edukacyjne dla dorosłych, Cechy Rzemiosł Różnych :

- współpracują z KIS w opracowywaniu i realizacji szkoleń zawodowych i programów edukacyjnych.

Agencje pośrednictwa pracy, agencje pracy tymczasowej :

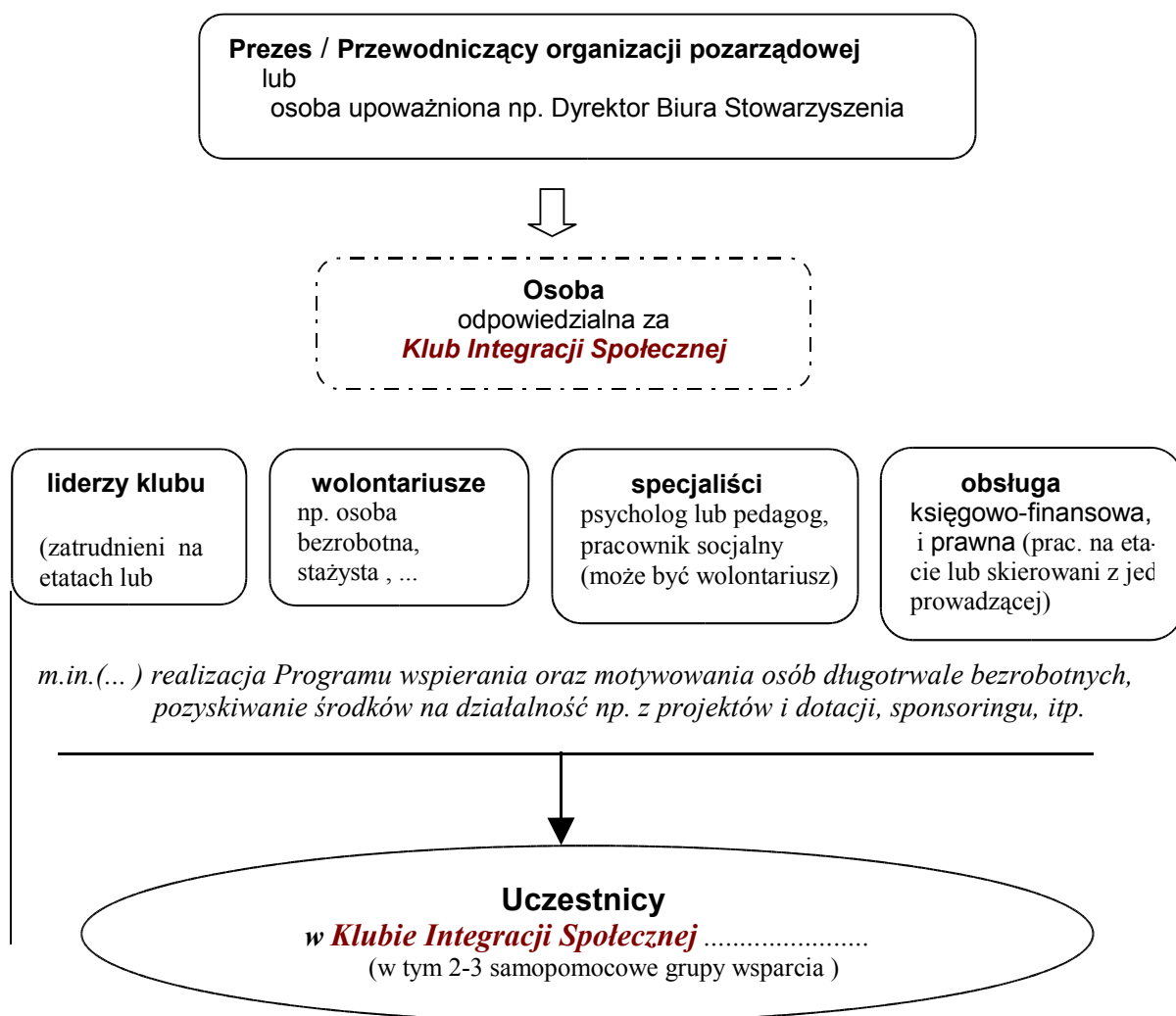
- mogą współpracować z KIS w zakresie informacji na temat wolnych miejsc pracy.

Wskazówka: Według autorów tej publikacji rozwiązaniem najbardziej korzystnym jest tworzenie Klubu Integracji Społecznej przy wykorzystaniu istniejącej struktury organizacyjnej jednostek gminy, bowiem minimalizuje to koszty organizacyjne, wykorzystuje istniejący już potencjał oraz doświadczenia w działaniach na rzecz udzielania pomocy i przeciwdziałania zjawiskom wykluczenia społecznego. Preferować należałoby wariant rozszerzenia działania OPS lub tworzenia klubu przez organizację pozarządową.

IV.2 Struktura organizacyjna Klubu - przykład

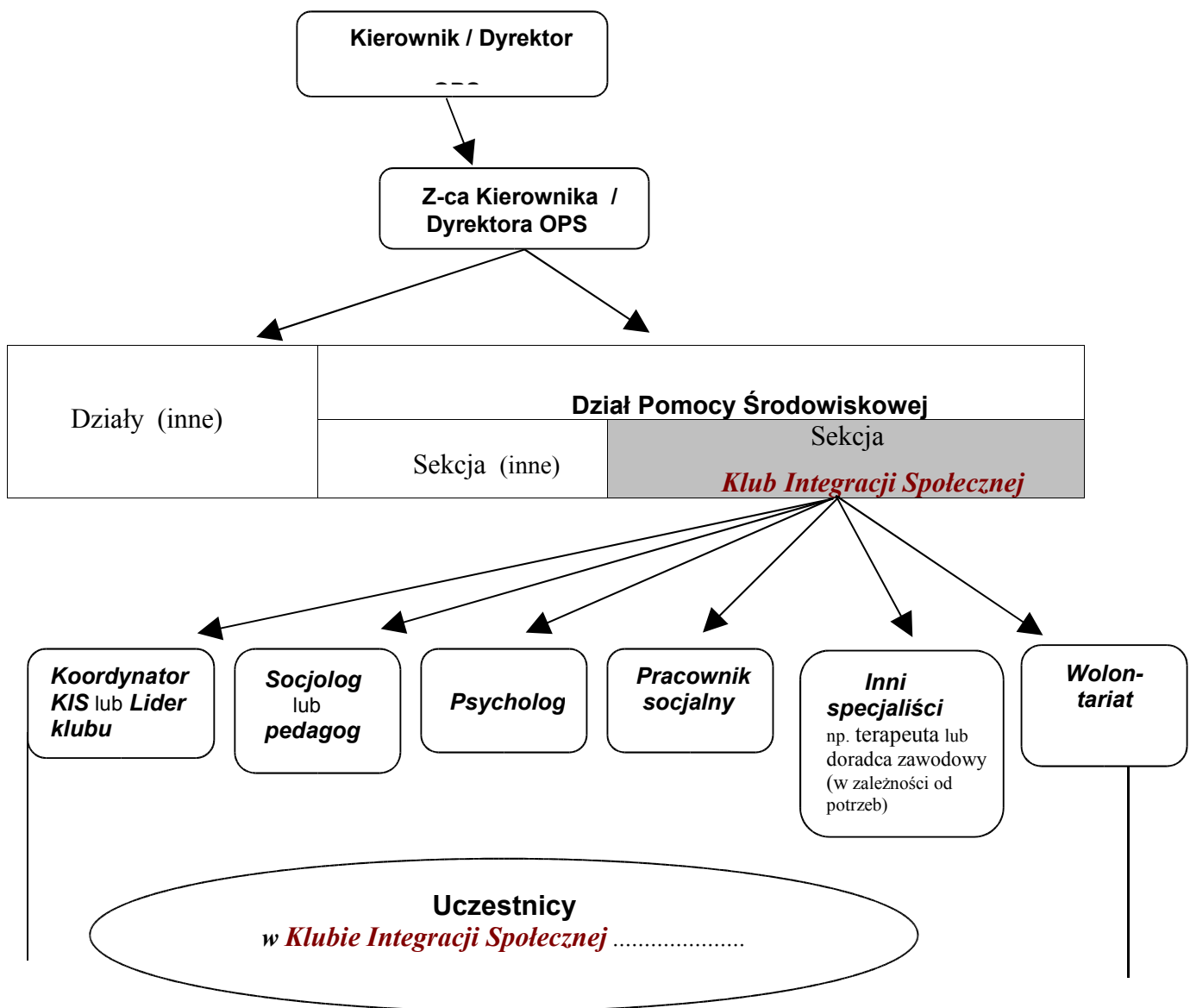
przykład 1

STRUKTURA ORGANIZACYJNA KLUBU INTEGRACJI SPOŁECZNEJ działającego w ramach organizacji pozarządowej



przykład 2

**STRUKTURA ORGANIZACYJNA KLUBU INTEGRACJI SPOŁECZNEJ
prowadzonego przez OPS**



Wskazówka: Klub prowadzony przez OPS lub organizację pozarządową nie jest wyodrębniony organizacyjnie od instytucji prowadzącej, nie posiada osobowości prawnej, nie ma nadanego statusu. W przypadku zlecenia przez gminę OPS-owi organizowania robót publicznych i / lub prowadzenia Klubu integracji społecznej - wymaga to nie tylko zmian organizacyjnych, lecz również kadrowych.

WNIOSEK: Struktura organizacyjna musi być dopasowana do potrzeb lokalnego środowiska społecznego oraz przede wszystkim do planowanego rodzaju zajęć, czy świadczonych w przyszłości usług z reintegracji społecznej i zawodowej wobec uczestników. Dalsza rozbudowa tej struktury zależy również od kilku innych czynników, w tym m. innymi :

- (a) od planowanego w przyszłości przekształcenia KIS w Centrum Integracji Społecznej,
- (b) a następnie ewentualnego skorzystania z rozwiązań wspierających finansową stronę inicjatywy, szczególnie Europejskiego Funduszu Społecznego.

Koncepcja budowy struktury organizacyjnej Klubu może składać się z wielu etapów:

- a) I etap – podstawowy skład osobowy: *kierownik, lider klubu (zajęć)* a pozostałe funkcje i zadania np. pracownik socjalny, księgowy(a) mogą być wykonywane dodatkowo w ramach rozszerzonego zakresu działań pracowników OPS (np. zlecenie),
- b) II etap – przygotowujący do przekształcenia Klubu w Centrum Integracji Społecznej – pracownicy odpowiedzialni za poszczególne rodzaje zajęć
lub
rozszerzający zakres usług i tym samym potrzeb kadrowych.

Wskazówka: Klub Integracji Społecznej może stać się przedsięwzięciem traktowanym jako tworzenie nowych miejsc pracy, a więc wykorzystującym ewentualne rozwiązania w zakresie aktywnych programów rynku pracy (np. organizacja staży, kategorie osób będących w trudnej sytuacji na rynku pracy – *art.49 ustawy o promocji zatrudnienia i instytucjach rynku pracy*).

V. ŚCIEŻKA DO UCZESTNICTWA W KLUBIE INTEGRACJI SPOŁECZNEJ

V.1 REGUŁA PODSTAWOWA: uczestnictwo w klubie integracji społecznej jest dobrowolne (*art. 18 ust. 3 ustawy o zatrudnieniu socjalnym*).

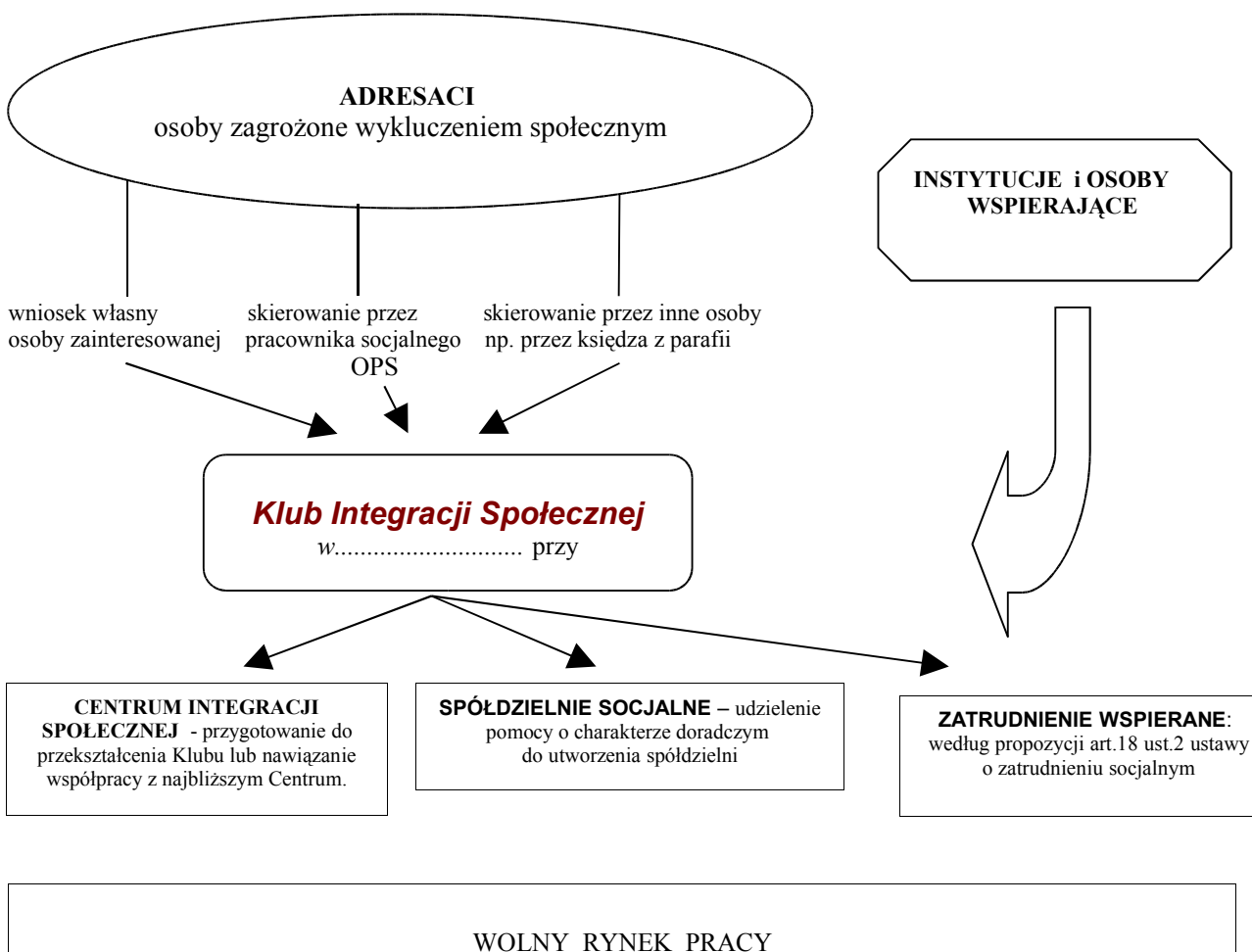
V.2 Ścieżka uzyskania członkostwa w Klubie

Wskazówka: Możliwość uczestnictwa w spotkaniach i zajęciach klubowych to jedna z form zatrudnienia socjalnego.

Ważne jest jednak, aby uczestnik Klubu był poddany pewnej dyscyplinie, tak jak ma to miejsce w przypadku Centrum Integracji Społecznej (CIS). A więc niebagatelne znaczenie ma przyjęcie i wprowadzenie w Klubie *Planu zajęć z reintegracji zawodowej* (np. w przypadku zorganizowania kursu przekwalifikowującego lub kursu językowego). Niezmiennie istotną sprawą w działaniu Klubu będzie sprawa nawiązania współpracy z powiatowym urzędem pracy w kwestii potwierdzenia zakończenia uczestnictwa w zajęciach klubowych.

W tym miejscu kierujący Klubem powinien uzgodnić :

- formę potwierdzenia zakończenia uczestnictwa w zajęciach – np. pisemna,
- minimalny czas uczestnictwa w zajęciach klubu, celem zrealizowania zapisu *art. 16 ust.1 ustawy o zatrudnieniu socjalnym* – np. w przypadku kursów podnoszących kwalifikacje zawodowe.



Na etapie początkowym funkcjonowania Klubu Integracji Społecznej niezbędne jest przeprowadzenie pewnego rodzaju kampanii promocyjnej – to rola władz samorządu gminy, kierownictwa ośrodka pomocy społecznej lub organizacji pozarządowej.

Dobrze byłoby, aby pracownicy socjalni OPS opracowywali na podstawie posiadanych informacji (wywiad środowiskowy) pierwszą, społeczną listę osób, które w pierwszej kolejności powinny skorzystać z usług Klubu. Oczywiście konieczne jest zachowanie zasady dobrowolności uczestnictwa.

Ta kampania promocyjna, to przede wszystkim propagowanie znaczenia takiego Klubu oraz roli jaką może spełniać w lokalnym społeczeństwie, o możliwości tworzenia w nim grup wsparcia samopomocowego i inicjowania programów zatrudnienia tymczasowego.

Istotną kwestią w trakcie takiej kampanii jest wskazanie przyszłościowych możliwości ewentualnego przekształcenia Klubu w Centrum Integracji Społecznej, które z kolei w myśl zapisów ustawy o zatrudnieniu socjalnym może powiększyć tylko zakres korzyści dla jego uczestników.

„Ścieżka do uczestnictwa w Klubie”

Element ścieżki	Cel działania
Kampania promocyjna	Przekazanie informacji do lokalnego środowiska społecznego o utworzeniu Klubu, jego roli i funkcji, możliwościach udzielenia pomocy.
Stworzenie pierwszej, społecznej listy kandydatów	Utworzenie propozycji listy pierwszych kandydatów, przy zachowaniu zasady dobrowolności.
Wprowadzenie możliwości zgłaszania propozycji osób do udziału w zajęciach Klubu przez samorząd mieszkańców, wspólnoty lokalowe i inne organizacje środowiskowe.	Przełamanie bariery psychologicznej, w niektórych grupach środowiskowych, szczególnie w kwestii ukazania swojej trudnej sytuacji życiowej oraz określenia zakresu niezbędnej pomocy.

Wskazówka: Katalog grup kwalifikujących się do uczestnictwa w klubie nie jest enumeratywny, co oznacza, że może być z czasem rozszerzony o inne kategorie np. matki samotnie wychowujące dzieci, dzieci i młodzież z rodzin dysfunkcyjnych. Klub nie musi skupiać wszystkich grup określonych ustawą, ale nie powinna uczestniczyć w nim tylko jedna z nich. Łączenie kilku grup zróżnicowanych pod względem wieku, płci, poziomu wykształcenia, sytuacji osobistej będącej przyczyną wykluczenia jest wskazane ze względu na animowanie procesu reintegracji u każdej z osób uczestniczących w klubie, pozytywnie wpływa na przełamanie izolacji społecznej dotyczącej uczestników.

VI. PLAN ZAJĘĆ W KLUBIE INTEGRACJI SPOŁECZNEJ - *Przykład*

Celem działań jest reintegracja społeczna i zawodowa osób zagrożonych wykluczeniem społecznym. Zostanie on zrealizowany poprzez szereg kompleksowych działań zmierzającym do zapewnienia osobom zagrożonym wykluczeniem społecznym bezpieczeństwa socjalnego, rozumianego jako szeroko pojęta profilaktyka, aktywizacja zawodowa i pomoc w osobistym rozwoju. Celem jest edukacja personalna, zawodowa i społeczna ułatwiająca osiągnięcie samodzielności ekonomicznej między innymi przez zatrudnienie wspierane.

VI.1. Kilka wstępnych wskazówek planistycznych

Wskazówka pierwsza: Program powinien być realizowany co najmniej 12 miesięcy, (nie jest to wymóg).

Wskazówka druga: Dla osób wykluczonych społecznie uczestniczących w KIS wskazane jest zastosowanie np. edukacji nieformalnej jako narzędzia integracji społecznej. Forma ta zakłada przede wszystkim spełnienie podstawowych potrzeb osób, którym ma służyć.

Trudno rozpocząć pracę z ludźmi jeśli w tym samym czasie nie mają co jeść ani gdzie mieszkać. Edukacja nieformalna to planowana, nastawiona na osiągnięcie z góry określonego celu „*nauka poprzez praktykę*”.

Metodologia polega na interakcji pomiędzy uczniami i konkretnymi sytuacjami, których doświadczają. Nie ma wykładowców dostarczających wiedzę *ex-cathedra*, zamiast nich są edukatorzy, którzy wraz z uczniami dostarczają sobie nawzajem wiedzy i umiejętności w relacji poziomej. Uczniowie znajdują się w centrum własnego procesu edukacyjnego a edukatorzy wspierają ich w tym procesie.

Wskazówka trzecia: Wskazane jest organizowanie zbiorowych form działań, gdzie umiejętności członków grupy służą tworzeniu sieci wzajemnych kontaktów społecznych, które pozwalają zaspokajać różne potrzeby. Wzajemne wsparcie, będąc wyrazem zaradności członków grupy, tworzy drugie pozaekonomiczne jej życie, w obrębie którego „*bezgotówkowa*” wymiana usług pozwala przetrwać najtrudniejsze chwile. Jest to jedna z technik organizowania społeczności lokalnych, w której najważniejsze jest zaangażowanie osób zmarginalizowanych, poprzez uruchamianie mechanizmu „*pomocy dla samopomocy*”.

Wskazówka czwarta: Uczestnictwo w klubie jest dobrowolne, w proces rekrutacji uczestników należy zaangażować całą społeczność lokalną. Ze względu na formalne wymogi jakie muszą spełnić uczestnicy, organ prowadzący powinien prowadzić stałą współpracę z lokalnymi instytucjami i organizacjami zajmującymi się pomocą społeczną, publicznymi instytucjami rynku pracy oraz pracodawcami i lokalnymi mediami.

Reintegracja społeczna

1. Diagnoza osobowościowa uczestników

Każdy z uczestników zostanie zdiagnozowany przez psychologa przy współpracy pracowników socjalnych i doradcy zawodowego PUP w celu dokładnego określenia jego potrzeb i deficytów oraz jego sytuacji życiowej.

Narzędzia diagnozy:

- ankieta ogólna
- kwestionariusz preferencji i zainteresowań
- kwestionariusz lub test psychometryczny służący do oceny początkowego poziomu umiejętności i predyspozycji uczestników.

(okres realizacji 1-2 miesiące w I kwartale trwania programu, średnio: 4 godz. /1 uczestnik)

2. Samopomocowe grupy wsparcia

Uczestnicy zostaną przydzieleni do poszczególnych grup klasyfikacyjnych wymienionych w art.1 ust.1 ustawy o zatrudnieniu socjalnym. Proces animowania działalności samopomocowych grup wsparcia będzie polegał na angażowaniu umiejętności członków w celu zaspokajania ich potrzeb. Zostaną utworzone grupy dostosowane do problemów uczestników. W ramach tych grup będą prowadzone zajęcia wprowadzające elementy terapii grupowej, w której poprzez wymianę doświadczeń osoby znajdujące się w podobnej sytuacji będą wspierać się wzajemnie.

(okres realizacji 12 miesięcy, grupa 15-osobowa, spotkania: 2 godz./raz w tygodniu).

3. Zajęcia psycho-edukacyjne w zakresie rozwijania inteligencji emocjonalnej

Szeroko pojmowana inteligencja emocjonalna wpływa na prawidłowe relacje jednostki ze społeczeństwem. Braki w tym zakresie można zniwelować poprzez odpowiedni trening interpersonalny. W tym celu przez cały okres trwania projektu będą prowadzone zajęcia warsztatowe obejmujące :

- zajęcia z komunikacji społecznej
- asertywność
- wzmocnienie samooceny i poczucia własnej wartości
- radzenie sobie ze stresem i przezwyciężanie problemów życiowych
- naukę obierania sobie celów i sposobów ich realizacji.

Warsztaty będą prowadzone przez psychologa, w dwóch heterogenicznych grupach, co oznacza, że będą one zróżnicowane pod względem wieku, płci i poziomu wykształcenia.

(okres realizacji 10 miesięcy, grupa 15-osobowa, 2 godz. raz w tygodniu)

4. Edukacja w grupie samokształceniowej

Zajęcia edukacyjne prowadzone przez któregoś z uczestników pod kierunkiem wolontariusza na temat zgłoszony wcześniej przez grupę. Tematy będą wybierane

z następujących dziedzin :

- aktualne zagadnienia społeczno-ekonomiczne
- integracja z Unią Europejską
- zagadnienia etyki i kultury
- profilaktyka uzależnień
- społeczeństwo obywatelskie
- gospodarka wolnorynkowa

Na zajęcia będą zapraszani specjaliści w charakterze ekspertów.

(okres realizacji 10 miesięcy, 3 godz. co drugi tydzień)

5. Propagowanie alternatywnych form spędzania wolnego czasu

Uzupełnieniem zajęć prowadzonych w klubie będą różnorodne formy spędzania wolnego czasu np.: zajęcia rekreacyjne, oglądanie filmów, czytanie prasy, różne gry i zabawy sportowe lub wycieczki, przeprowadzane w świetlicy, sali gimnastycznej lub w plenerze.

(Działanie to realizowane w trakcie trwania programu w zależności od okoliczności związanych z wdrażaniem innych działań jako ich uzupełnienie i urozmaicenie z nastawieniem na aktywne formy spędzania wolnego czasu.)

Reintegracja zawodowa

1. Badanie preferencji zawodowych

Zostaną one przeprowadzone przez psychologa przy użyciu testu Hollanda, służącego do określania kierunków rozwoju i preferencji osobowych uczestników.

(okres realizacji I kwartał trwania programu, 2-3 godz./ 1 uczestnik)

2. Budowanie Indywidualnych Planów Działania

Na podstawie informacji zebranych przez psychologa/pracownika socjalnego/pedagoga zostaną opracowane IPD na podstawie których uczestnicy mogą zostać zakwalifikowani na indywidualne kursy podnoszące kwalifikacje, dobrane odpowiednio do ich preferencji i możliwości zawodowych oraz do zidentyfikowanych przez pracowników klubu zapotrzebowań lokalnego rynku pracy.

(okres realizacji: I, II kwartał trwania programu)

3. Kształtowanie postawy pro-aktywnej

Podczas trwania programu zostanie przeprowadzony cykl zajęć warsztatowych obejmujący edukację personalną i zawodową uczestników, umożliwiającą:

- nabycie umiejętności aktywnego poszukiwania pracy
- nabycie umiejętności przygotowania własnego CV, listu motywacyjnego, pisania pism urzędowych i podań
- zapoznanie z podstawami prawa: pracy, działalności gospodarczej, administracyjnej, przepisów BHP i p.poż.

- poznanie charakteru pracy i struktury organizacyjnej bezpośrednio w zakładzie pracy
- nauka autoprezentacji i symulowane rozmowy kwalifikacyjne z pracodawcą
- kształtowanie nawyku pracy poprzez poznanie charakteru pracy i struktury organizacyjnej bezpośrednio w zakładzie pracy
- opanowanie podstawowych technik negocjacji i mediacji.

(okres realizacji 10 miesięcy, grupa 15-osobowa, zajęcia 2 godz. raz w tygodniu)

4. Kursy podnoszące umiejętności i kwalifikacje zawodowe :

- kurs z zakresu podstawowej obsługi komputera i Internetu (30 godz.)
- podstawowy kurs językowy (60 godz.)

(okres realizacji III kwartał trwania programu, grupa 15-osobowa, zajęcia1/ tydzień)

Na podstawie **Indywidualnych Planów Działania**, część uczestników może zostać zakwalifikowana na szkolenia zawodowe z zajęciami praktycznymi na stanowisku pracy u pracodawcy.

(okres realizacji IV kwartał trwania programu średnio 140 godz. kursu)

Przy tak ułożonym planie (każdy dla 15-osobowej grupy) :

przeprowadzi się zajęcia obejmujące: 60 godzin nauki języka obcego, 30 godzin nauki obsługi komputera, 88 godzin poradnictwa prawnego i kształtowania postawy pro-aktywnej, 66 godzin edukacji w grupie samokształceniowej, 176 godzin animacji w grupach samopomocowych, 176 godzin treningu psychologicznego, 75 godzin diagnozy osobowościowej i badania preferencji zawodowych (średnio 140 godzin kursu dla jednego uczestnika).

Zajęcia można zaplanować w ten sposób aby odbywały się dwa dni w tygodniu po 4 godziny każde, nie licząc kursów które realizowane są w ostatnim kwartale programu ze względu na ich intensywny charakter (odbywają się codziennie) i zajęć dodatkowych: alternatywne formy spędzania wolnego czasu.

VII. ŹRÓDŁA FINANSOWANIA DZIAŁALNOŚCI KLUBU INTEGRACJI SPOŁECZNEJ

1. Pozyskanie środków finansowych:

<p>Podmiot prowadzący:</p> <p>- samorząd terytorialny</p>	<p>Preliminarz finansowania klubu powinien zostać ujęty w planie finansowym prowadzącej jednostki organizacyjnej, na tej podstawie uchwalony przez organ stanowiący jednostki samorządu terytorialnego w budżecie gminy.</p>
<p>Podmiot prowadzący:</p> <p>- organizacja pozarządowa</p>	<p>Dofinansowanie lub finansowanie działalności klubu ze środków publicznych samorządu lokalnego (w trybie konkursu ofert- <i>art.25 ust. o pomocy społecznej</i>) zapisanych w Lokalnym Programie Pomocy Społecznej na realizację programu przeciwdziałania wykluczeniu społecznemu na podstawie <i>art. 17 ust.1 pkt 1 ustawy o pomocy społecznej</i>.</p> <p>Dofinansowanie finansowanie z samorządu województwa programu przeciwdziałania wykluczeniu społecznemu (<i>art. 21 ust.1 ust. o pomocy społecznej</i>)</p> <p>A ponadto :</p> <p>(a) granty krajowe, (b) darowizny, (c) „mechanizm 1%” w przypadku organizacji pożytku publicznego, (d) zbiórki publiczne, oraz (e) środki własne organizacji prowadzącej.</p>

2. Związki z Funduszem Pracy – aktywne programy rynku pracy, oraz ewentualne możliwości stworzenia miejsca pracy np. staże dla absolwentów szkół niektórych kierunków : psychologia, socjologia, resocjalizacja itp.

Po uczestnictwie w KIS i zrealizowaniu programu reintegracji społecznej i zawodowej osoby te mogą liczyć w ramach aktywizacji zawodowej na usługi i instrumenty rynku pracy świadczone przez Powiatowe Urzędy Pracy tj. :

1) **przygotowanie zawodowe w miejscu pracy**, którego celem jest zdobywanie przez osoby mające niskie lub nieaktualne kwalifikacje zawodowe na danym rynku pracy nowych kwalifikacji lub umiejętności zawodowych poprzez praktyczne wykonywanie zadań zawodowych na stanowisku pracy wg programu ustalonego pomiędzy urzędem pracy, pracodawcą i bezrobotnym.

2) **staże w miejscu pracy**, odbywają się na podstawie umowy zawartej przez urząd pracy z pracodawcą ; wg programu określonego w umowie. Celem skierowania do odbycia stażu jest umożliwienie osobie bezrobotnej nabycie umiejętności praktycznych i zdobycie pierwszego doświadczenia zawodowego w rzeczywistych warunkach pracy, bez nawiązania stosunku pracy z pracodawcą.

3) **roboty publiczne** polegające na zatrudnieniu bezrobotnych w okresie nie dłuższym niż 12 miesięcy przy wykonywaniu prac mających na celu reintegrację zawodową i społeczną określoną na podstawie przepisów ustawy o zatrudnieniu socjalnym, organizowane przez ośrodki pomocy społecznej i organizacje pozarządowe.

4) **szkolenia i przekwalifikowania** polegają na udzieleniu pomocy osobom bezrobotnym i zagrożonym utratą pracy w uzyskaniu kwalifikacji dostosowanych do potrzeb rynku pracy. Celem szkolenia jest zwiększenie szans bezrobotnych na uzyskanie zatrudnienia poprzez umożliwienie im nabywania lub podwyższenia kwalifikacji zawodowych.

5) **prace interwencyjne** jako zatrudnienie bezrobotnego przez pracodawcę, które nastąpiło w wyniku umowy zawartej z urzędem pracy i ma na celu wsparcie osób będących w szczególnej sytuacji na rynku pracy w okresie nie dłuższym niż 12 miesięcy.

6) **pośrednictwo pracy**, której celem jest pomoc osobom bezrobotnym i poszukującym pracy w znalezieniu odpowiedniego zatrudnienia, a pracodawcom w znalezieniu odpowiednich pracowników.

Klub Pracy – oferuje bezrobotnym i poszukującym pracy cykliczne spotkania grupowe, których celem jest nauka praktycznych umiejętności niezbędnych przy poszukiwaniu zatrudnienia.

7) **poradnictwo zawodowe**, celem jest pomoc osobom bezrobotnym i poszukującym pracy w planowaniu i organizowaniu ich życia zawodowego. Pomoc polega między innymi na:

- udzielaniu informacji zawodowych, wskazówek, porad
- w prowadzeniu badań diagnostycznych przydatności zawodowej.

Doradca zawodowy pomaga ludziom, którzy mają trudności z podjęciem lub realizacją decyzji zawodowej, jeżeli trudności te wynikają głównie z braku umiejętności oceny swoich możliwości zawodowych lub korzystania z informacji o rynku pracy. Doradca zawodowy pomaga również ludziom zaradnym zmierzającym zmienić zawód lub podjąć działalność gospodarczą.

8) **zatrudnienie wspierane** - po zakończeniu programu reintegracji zawodowo-społecznej w KIS, PUP może skierować uczestnika do pracy : pracodawca zobowiązuje się do zatrudnienia osoby na okres nie krótszy niż 18 miesięcy

3. Koszty uruchomienia Klubu Integracji Społecznej

przykład : Kalkulacja przewidywanych kosztów realizacji zadania (12 miesięcy)

Zadanie : **Utworzenie i funkcjonowanie KIS w pierwszym roku.**

Założenie : liczba osób pracujących przy realizacji zadania (w przeliczeniu na pełne etaty): [6] ,

liczba planowanych uczestników (beneficjentów): [np. 30]

Całkowity koszt (w zł) [86.900,-]

w tym dotacja (w zł) [np. 40.000,-] oraz środki własne (w zł) [46.900,-]

Lp.	Rodzaj kosztów i sposób ich kalkulacji	Koszt (w zł)	w tym z dotacji (zł)	w tym ze środków własnych
I.	Koszty bezpośrednie związane z reintegracją społeczną i zawodową :	24.000,-	17.200,-	6.800,-
1.	Koszty organizacji spotkań klubowych : 1) Promocja. Działania propagujące funkcjonowanie KIS - plakaty (usługa obca), ulotki, - wydawanie broszury edukacyjno-informacyjnej 2) Prasa, wydawnictwa, gry planszowe, itp. (szacunkowo) 3) Środki czystości i higieny osobistej (szacunkowo) 4) Koszty dojazdu środkami MPK (w uzasadni. przyp.) 5) Herbata, kawa, woda mineralna, ciastka, itp.	1100,- 500,- 600,- 600,- 1 600,-	600,- 1000,-	500,- 500,- 600,- 600,- 600,-
2.	Reintegracja społeczna : 1) Spotkania plenerowe, wycieczki (śr.1raz/ kwart.) 2) Zbiorowe uczestnictwo w imprezach kulturalnych, konferencjach, odczytach itp. (szacunkowo) 3) Organizowanie imprez dla klubowiczów (np. z okazji świąt, rocznic, 2-4 razy)	800,- 1000,- 800,-	400,-	800,- 600,- 800,-
3.	Reintegracja zawodowa : 1) Nauka języków obcych (6 osób x 600,-) 2) Zindywidualizowane doształcanie zawodowe (6 osób) 3) Nauka obsługi komputera, urządzeń kopiujących, kas fiskalnych lub cateringu, itp. (np. 10 osób)	3600,- 6600,- 6800,-	3600,- 6600,- 5000,-	1800,-
II.	Koszty administracyjno- biurowe :	10.700,-	1.000,-	9.700,-

1.	Koszt utrzymania lokali zgodnie np. z umową użyczenia np. 2 pomieszczenia	3 300,-		3 300,-
2.	Użytkowanie wyposażenia (komputer, fax, ksero, itp.)	900,-		900,-
3.	Telefon stacjonarny, Internet, e-mail,	1 600,-		1 600,-
4.	Zakupy materiałów biurowych	2 000,-	1 000,-	1 000,-
5.	Obsługa bankowa	400,-		400,-
6.	Koszty podróży służbowych + ryczałt na samoch. osob.	2 500,-		2500,-
III.	Koszty personalne np. wynagrodzenie pełnoetatowe 2 pracowników z narzutami (ZUS)	52.200,-	21.800,-	30.400,-
	Ogółem :	86.900,-	40.000,-	46.900,-

Ewentualny pozafinansowy wkład własny podmiotu w realizację zadania (*przykładowo*) :
 praca wolontariuszy, pozyskanie wyposażenia i innych środków rzeczowych dla funkcjonowania KIS, przewóz uczestników (sponsor) itp..

VIII. WZORY ANKIET DO PRACY Z UCZESTNIKAMI ZAJĘĆ W KLUBIE

Przykładowe narzędzia do określenia początkowego poziomu umiejętności, predyspozycji kandydatów na uczestników klubu :

ANKIETA

dla uczestników Klubu Integracji Społecznej

Przed udzieleniem Panu/Pani pomocy pragniemy poznać Państwa oczekiwania, dlatego prosimy o udzielenie szczerych odpowiedzi na nasze pytania i zakreślenie właściwej spośród przedstawionych możliwości.

Dane osobiste:

- Imię
- Nazwisko
- Wiek
- Stan cywilny
- Adres
- Telefon

Wysztalcenie:

- a) podstawowe
- b) zawodowe
- c) średnie ogólne (zawodowe)
- d) wyższe

Doświadczenie zawodowe:

- Ostatnie miejsce pracy.....
- Zawód wykonywany
- Staż pracy ogółem

Kwalifikacje:

- Zawód wyuczony
- Ukończone kursy
- Czy chciał(a)by Pan/Pani podnieść swoje kwalifikacje?
Tak Nie
- Czy chciał(a)by Pan/Pani przekwalifikować się ?
Tak Nie
- Jeśli tak, to w jakim zawodzie?.....
- W jakim zawodzie chciał(a)by Pan/Pani pracować?
.....

Dodatkowe informacje:

- Czy jest Pan/Pani zarejestrowany(a) w Powiatowym Urzędzie Pracy jako bezrobotny?
Tak Nie
- Jak długo jest Pan/Pani bezrobotny(a)?.....
- Czy korzysta Pan/Pani ze świadczeń opieki społecznej?
Tak Nie
- Jeśli tak, to w jakiej formie?

Wyrażam zgodę na przetwarzanie moich danych osobowych zawartych w ankiecie dla potrzeb niezbędnych w procesie rekrutacji zgodnie z ustawą z dnia 29.08.1997r o Ochronie Danych Osobowych/ Dz.U.nr.133, poz. 883/

.....
/podpis/

ANKIETA

preferencji i zainteresowań

dla członków Klubu Integracji Społecznej

Ankieta jest anonimowa! (została ona opracowana w celach naukowo – badawczych)

Prosimy o udzielanie szczerych odpowiedzi.

Odpowiedzi należy zakreślać w odpowiednich okienkach krzyżykiem!

Wiek:

Okres bezrobocia:

Wykształcenie:

- a) podstawowe niepełne
- b) podstawowe
- c) zawodowe
- d) średnie
- e) wyższe

1. Czym interesujesz się najbardziej?

- sportem
(podaj dyscyplinę).....
- majsterkowaniem
- polityką
- muzyką
(jaka: pop, disco, klasyczna, rock, jazz, Hip– Hop, inne)
.....
- lubię oglądać filmy fabularne
(jaki: komedie, melodramaty, przygodowe, obyczajowe, inne)
.....
- lubię czytać książki
(jaki: przygodowe, biograficzne, obyczajowe, inne)
.....
- inne zainteresowania
.....

2. Czym najchętniej zajmujesz się w wolnym czasie?

- chodzę na spacer
- słucham muzyki
- czytam książki
- oglądam telewizję
- gotuję
- majsterkuję
- inne (jaki?).....

3. Jakie zajęcia – według Twoich oczekiwań i potrzeb – powinny być realizowane w Klubie Integracji Społecznej?

- nauka języka obcego
- nauka obsługi komputera
- dyskusyjny klub filmowy
- nauka radzenia sobie w sytuacjach trudnych, stresowych
- nauka zachowań asertywnych, tzn. mówienia „nie”
- zajęcia o tematyce zdrowotnej:
 - zdrowe odżywianie
 - rekreacja i aktywny wypoczynek
 - higiena osobista i higiena pracy
 - wpływ używek (papierosów, alkoholu, narkotyków) na organizm człowieka
- nauka pisania CV i listów motywacyjnych do pracodawców
- nauka sprawnego porozumiewania się z innymi ludźmi
- zajęcia o problematyce związanej z Unią Europejską
- inne (wymień jakie).....

4. W jakim szkoleniu chciałbyś wziąć udział, gdyby była taka możliwość?

.....

Wskazówka : Ankiety powinny być przedmiotem analiz przy współpracy z pracownikami socjalnymi, doradcami zawodowymi i innymi specjalistami.
Powinny one stanowić dokumentację Klubu Integracji Społecznej, przy czym z zachowaniem zasady zachowania tajemnicy danych osobowych o uczestniku zajęć Klubu w takim zakresie, aby nie naruszało to reguł współżycia społecznego w lokalnym środowisku społecznym.

IX. WZÓR WNIOSKU O DOTACJĘ NA DZIAŁALNOŚĆ KLUBU ORAZ WZÓR UMOWY

- 1. Podstawa prawna** – Rozporządzenie Ministra Pracy i Polityki Społecznej z dnia 30 czerwca 2000 roku w sprawie szczegółowych form współdziałania administracji publicznej z innymi podmiotami oraz wzorów ofert, umów i sprawozdań (Dz. U. Nr 55, poz.662)
- 2. Załączniki** do rozporządzenia Ministra Pracy i Polityki Społecznej z dnia 30 czerwca 2000 r. (Dz. U. Nr 55, poz. 662) :

Wzór

.....
(pieczęć podmiotu)

.....
(data i miejsce złożenia oferty)

OFERTA PODMIOTU O PRZYZNANIE DOTACJI

.....
(nazwa podmiotu zlecającego)

NA ZADANIE

.....
(nazwa zadania)

w okresie od do

I. Dane na temat podmiotu ubiegającego się o dotację

1. pełna nazwa podmiotu

.....

(imię i nazwisko w przypadku osoby fizycznej)

2. status prawny

.....

3. data powstania

.....

4. misja, cele statutowe:

.....

5. dokładny adres:

.....

gmina powiat

województwo

6. tel.: fax.:

e-mail: http://

7. nazwa banku i numer rachunku

.....

.....

8. nazwiska i imiona oraz funkcje osób statutowo upoważnionych do reprezentowania podmiotu w kontaktach zewnętrznych i posiadających zdolność do podejmowania zobowiązań finansowych w imieniu podmiotu (zawierania umów)

.....

.....

9. nazwa, adres i telefon kontaktowy placówki bezpośrednio wykonującej zadanie, na które podmiot pragnie uzyskać dotację

.....

.....

10. osoba upoważniona do składania ewentualnych wyjaśnień i uzupełnień dotyczących oferty

(drugi załącznik – wzór)

Wzór

UMOWA NR

zawarta w dniu r. w
, pomiędzy
, zwanym dalej
 Zleceniodawcą, reprezentowanym
 przez
 a Podmiotem.....

 z siedzibą w.....
 zwanym dalej Podmiotem, reprezentowanym
 przez

§ 1.1. Zleceniodawca zleca Podmiotowi realizację zadań w zakresie pomocy społecznej, zgodnie z przepisami ustawy z dnia 29 listopada 1990 r. o pomocy społecznej (Dz. U. 1998 r. Nr 64, poz. 414 z późn. zm.), polegających na świadczeniu na rzecz osób wymienionych w art. 3 ustawy usług socjalnych, mających na celu wymienić zadania zawarte w ofercie):

2. Na realizację wyżej wymienionego zadania Zleceniodawca udziela dotacji w wysokości

 (słownie).....

3. Termin realizacji zadania, o którym mowa w ust. 1, ustala się:
 od dnia podpisania umowy do dnia.....

4. Placówką upoważnioną przez Podmiot do bezpośredniego wykonania powyższego zadania jest

5. Przyznane środki finansowe w wysokości
 (słownie).....

zostaną przekazane na konto nr

w ciągu 30 dni od daty podpisania umowy.

lub

5. Przyznane środki finansowe w wysokości

(słownie).....

zostaną przekazane na konto nr

w następujący sposób:

I transza w wysokości..... słownie.....
 do dnia.....

II transza w wysokości słownie.....
 do dnia.....

III transza w wysokości..... słownie.....
 do dnia.....

§ 2. Podmiot zobowiązuje się do wykorzystania przekazanych środków finansowych zgodnie z celem, na jaki je uzyskał i na warunkach określonych umową. Dotyczy to także ewentualnych przychodów uzyskanych przy realizacji umowy, których nie można było przewidzieć przy kalkulowaniu wielkości dotacji oraz odsetek bankowych od przekazanych przez Zleceniodawcę środków, które należy wykorzystać wyłącznie na realizację zadania określonego w § 1 ust.1.

§ 3.1. Sprawozdanie końcowe z wykonania zadania powinno zostać sporządzone przez Podmiot

na formularzu przekazanym przez Zleceniodawcę i dostarczone Zleceniodawcy do zaakceptowania w terminie 30 dni po upływie terminu określonego w § 1 ust. 3.

X. KONTRAKT SOCJALNY – WPROWADZENIE, WZÓR KONTAKTU SOCJALNEGO

Nowa ustawa zmienia zasady udzielania pomocy. Po wprowadzeniu *kontraktów socjalnych* ośrodki pomocy społecznej nie ograniczą się tylko, do pomocy osobom znajdującym się w trudnej sytuacji materialnej, ale również poprzez aktywizację zawodową, będą mogły skutecznie współdziałać ze świadczeniobiorcami przy ich powrocie na rynek pracy.

W przypadku osób w wieku produkcyjnym, zdolnych do wykonywania pracy, udzielenie świadczenia z pomocy społecznej będzie uzależnione od zawarcia *kontraktu socjalnego* między daną osobą a instytucją pomocy społecznej. Kontrakt, którego rezultatem ma być wyjście danej osoby lub rodziny z kręgu świadczeniobiorców, będzie określał prawa obu stron, a także ich zobowiązania. Kontrakty będą zawierane również z osobami, które powinny podjąć działania niezbędne do poprawy własnej sytuacji życiowej.

Kontrakt socjalny to rodzaj umowy między stronami, którymi są ośrodek pomocy społecznej i jego klient, czyli beneficjent pomocy społecznej. Zawiera się między nimi pisemną umowę, w której obie strony zobowiązują się do czegoś : ośrodek pomocy społecznej do udzielenia wsparcia, a osoba korzystająca z niego – np. do podjęcia leczenia odwykowego, uczestnictwa w klubie integracji społecznej, itp. Jeżeli osoba ta konsekwentnie odmawia wywiązania się z umowy, co jest równoznaczne z nie podpisaniem kontraktu socjalnego, niejako sama rezygnuje z pomocy.

1. Podstawa prawna :

projekt załącznika do rozporządzenia z 23.09.2004 (źródło; MPS; DPS Forum
19.10.2004)

Załącznik do rozporządzenia Ministra Polityki Społecznej z dnia 2005 r.
(poz.)



pieczętka ośrodka pomocy społecznej

Data zawarcia kontraktu

(*Wzór*)

KONTRAKT SOCJALNY

określający zakres oraz sposób współpracy pomiędzy **osobą** / rodziną a **ośrodkiem pomocy społecznej** w zakresie rozwiązywania trudnej sytuacji życiowej (art. 1008 ustawy z dnia 12 marca 2004 r. o pomocy społecznej – Dz. U. Nr 64, poz. 593 i Nr 99, poz. 1001)

CZĘŚĆ I

Kontrakt socjalny zawiera się w każdej sytuacji, w której na przyznanie świadczeń z pomocy społecznej ma wpływ wykazanie się aktywnością osoby lub rodziny ubiegającej się o przyznanie świadczeń z pomocy społecznej.

Kontrakt socjalny może być również zawarty z osobą lub rodziną realizującymi indywidualny program wychodzenia z bezdomności lub indywidualny program usamodzielnienia lub indywidualny program integracji na podstawie ustawy z dnia 12 marca 2004 r. o pomocy społecznej.

STRONY KONTRAKTU

I. Dane osoby / rodziny zawierającej kontrakt socjalny :

(w przypadku rodziny należy wpisać wszystkich członków, których dotyczą postanowienia kontraktu)

1	Nazwisko:	2	Imię:
3	Adres zamieszkania / pobytu	4	PESEL:
1	Nazwisko:	2	Imię:
		3	PESEL:
1	Nazwisko:	2	Imię:
		3	PESEL:
1	Nazwisko:	2	Imię:
		3	PESEL:

II. Dane pracownika socjalnego jednostki organizacyjnej pomocy społecznej :

Nazwisko:	Imię:	Nr telefonu kontaktowego:
--------------------	----------------	------------------------------------

PRZYCZYNY ZAWARCIA I USTALENIA KONTRAKTU

I. Ocena sytuacji życiowej osoby/ rodziny i ustalone w związku z tą sytuacją cele /plan pracy socjalnej/:

1. Przyczyny trudnej sytuacji i czym są spowodowane

.....

.....

.....

2. Zasoby, możliwości osoby/ rodziny i środowiska pozwalające na rozwiązanie trudnej sytuacji

.....

.....

.....

3. Ograniczenia osoby/ rodziny i bariery w środowisku powodujące utrudnienia w rozwiązywaniu trudnej sytuacji

.....

.....

.....

4. Cele, które ma osiągnąć osoba/ rodzina umożliwiające przezwyciężenie trudnej sytuacji życiowej :

4.1 cel główny (w odniesieniu do podstawowej przyczyny powodującej trudną sytuację z uwzględnieniem indywidualnych cech osoby/ osób podpisujących kontrakt)

.....

4.2 cele szczegółowe i przewidywane efekty działania :

a)

b)

c)

d)

e)

.....

II. W związku ze wspólnie ustalonym planem pracy socjalnej, dla osiągnięcia poszczególnych celów strony zobowiązują się do podjęcia następujących działań (należy wpisać zgodnie z tabelą osoby, z którymi zawiera się kontrakt socjalny) :

1.	Pani/ Pan (imię i nazwisko)		1.	Pracownik socjalny	
1 zobowiązuje się do ¹ :	w terminie :	2	zobowiązuje się do :	w terminie :
	

2. 1	Pani/ Pan (imię i nazwisko) zobowiązuje się do ¹ :	w terminie :	2. 2	Pracownik socjalny zobowiązuje się do :	w terminie :
	
3. 1	Pani/ Pan (imię i nazwisko) zobowiązuje się do ¹ :	w terminie :	3. 2	Pracownik socjalny zobowiązuje się do :	w terminie :
	
4. 1	Pani/ Pan (imię i nazwisko) zobowiązuje się do ¹ :	w terminie :	4. 2	Pracownik socjalny zobowiązuje się do :	w terminie :
	

¹ w kolejnych rubrykach należy wpisać zobowiązania odnośnie kolejnych określonych celów : a), b), c), d), e).

III. Ocena realizacji powyższych uzgodnień nastąpi w dniu

IV. Ustalenia dotyczące sposobu przekazywania ewentualnej pomocy pieniężnej oraz korespondencji itp.

((1. „Brak współdziałania osoby lub rodziny z pracownikiem socjalnym w rozwiązywaniu trudnej sytuacji życiowej, odmowa zawarcia kontraktu socjalnego, niedotrzymanie jego postanowień, nieuzasadniona odmowa podjęcia pracy przez osobę bezrobotną lub nieuzasadniona odmowa podjęcia leczenia odwykowego w zakładzie leczenia odwykowego przez osobę uzależnioną, mogą stanowić podstawę do odmowy przyznania świadczenia, uchylecia decyzji o przyznaniu świadczenia lub wstrzymania świadczeń pieniężnych z pomocy społecznej. ”-

art. 11 ust. 2 ustawy z dnia 12 marca 2004 r. o pomocy socjalnej (Dz. U. Nr 64, poz. 593 ze zm.),

2. „Osoby i rodziny korzystające ze świadczeń z pomocy społecznej są obowiązane niezwłocznie poinformować organ, który przyznał świadczenie, o każdej zmianie w ich sytuacji osobistej, dochodowej i majątkowej, która wiąże się z podstawą do przyznania świadczeń. ”-

art. 109 ustawy z dnia 12 marca o pomocy społecznej (Dz. U. Nr 64, poz. 593 ze zm.))

.....
data i czytelny podpis osoby zawierającej kontrakt

.....
data i czytelny podpis osoby zawierającej kontrakt

.....
data i czytelny podpis osoby zawierającej kontrakt

.....
data i czytelny podpis osoby zawierającej kontrakt

.....
data i czytelny podpis osoby zawierającej kontrakt

.....
data i czytelny podpis osoby zawierającej kontrakt

.....
data i czytelny podpis osoby zawierającej kontrakt

.....
data i czytelny podpis osoby zawierającej kontrakt

CZĘŚĆ II

OCENA REALIZACJI KONTRAKTU ORAZ EWENTUALNE ZMIANY WPROWADZAJĄCE DO KONTRAKTU SOCJALNEGO Z DNIA

I. Ocena i wnioski z realizacji poszczególnych zapisów kontraktu, dokonane zgodnie z ustaleniami kontraktu w dniu

(należy wypełnić w odniesieniu do celów określonych w kontrakcie socjalnym)

.....
.....
.....
.....

Ia. Kontrakt jest realizowany zgodnie z ustaleniami – nie wymaga dokonywania zmian.

II. Kontrakt wymaga wprowadzenia następujących zmian :

1. 1	Pani/ Pan (imię i nazwisko) zobowiązuje się do ¹ :	w terminie : 	1. 2	Pracownik socjalny zobowiązuje się do :	w terminie :
2. 1	Pani/ Pan (imię i nazwisko) zobowiązuje się do ¹ :	w terminie : 	2. 2	Pracownik socjalny zobowiązuje się do :	w terminie :
3. 1	Pani/ Pan (imię i nazwisko) zobowiązuje się do ¹ :	w terminie : 	3. 2	Pracownik socjalny zobowiązuje się do :	w terminie :
4. 1	Pani/ Pan (imię i nazwisko) zobowiązuje się do ¹ :	w terminie : 	4. 2	Pracownik socjalny zobowiązuje się do :	w terminie :

	
--	--	-------	--	--	-------

¹ w kolejnych rubrykach wpisać zobowiązania odnośnie kolejnych określonych celów : a), b), c), d), e).

III. Ocena realizacji powyższych uzgodnień nastąpi w dniu
 (do kolejnej oceny stosuje się część II wzoru kontraktu socjalnego)

((1. *„Brak współdziałania osoby lub rodziny z pracownikiem socjalnym w rozwiązywaniu trudnej sytuacji życiowej, odmowa zawarcia kontraktu socjalnego, niedotrzymanie jego postanowień, nieuzasadniona odmowa podjęcia pracy przez osobę bezrobotną lub nieuzasadniona odmowa podjęcia leczenia odwykowego w zakładzie leczenia odwykowego przez osobę uzależnioną, mogą stanowić podstawę do odmowy przyznania świadczenia, uchylecia decyzji o przyznaniu świadczenia lub wstrzymania świadczeń pieniężnych z pomocy społecznej.”-*

art. 11 ust. 2 ustawy z dnia 12 marca 2004 r. o pomocy społecznej (Dz. U. Nr 64, poz. 593 ze zm.),

2. *„Osoby i rodziny korzystające ze świadczeń z pomocy społecznej są obowiązane niezwłocznie poinformować organ, który przyznał świadczenie, o każdej zmianie w ich sytuacji osobistej, dochodowej i majątkowej, która wiąże się z podstawą do przyznania świadczeń.”-*

art. 109 ustawy z dnia 12 marca o pomocy społecznej (Dz. U. Nr 64, poz. 593 ze zm.))

.....
 data i czytelny podpis osoby zawierającej kontrakt

.....
 data i czytelny podpis osoby zawierającej kontrakt

.....
 data i czytelny podpis osoby zawierającej kontrakt

.....
 data i czytelny podpis osoby zawierającej kontrakt

.....
 data i czytelny podpis osoby zawierającej kontrakt

.....
 data i czytelny podpis osoby zawierającej kontrakt

.....
 data i czytelny podpis osoby zawierającej kontrakt

.....
 data i czytelny podpis osoby zawierającej kontrakt

**XI. WZÓR ZAŚWIADCZENIA O UKOŃCZENIU ZAJĘĆ W KLUBIE INTEGRACJI
SPOŁECZNEJ**

.....
(pieczętka KIS)

.....
(miejsowość, data)

ZAŚWIADCZENIE

Pan (i)
(imię i nazwisko)

urodzony (a) w dniu 200.. r. w
uczestniczył (a) w programie reintegracji społecznej i zawodowej prowadzonym
w Klubie Integracji Społecznej
w okresie od do
Program reintegracji społecznej / zawodowej w KIS obejmował :
..... godz. szkoleniowych i warsztatów.
Program finansowany został ze środków

.....
(podpis Lidera KIS)

.....
(podpis osoby reprezentującej
instytucję /organizację prowadzącą)

Szkoła Animacji Socjalnej (SAS)

z siedzibą w Poznaniu,

(ul. Wincentego 6/9, 61-806 Poznań, tel. (061) 8772265)

Szkoła prowadzona jest przez Stowarzyszenie S.A.S. z siedzibą w Poznaniu. Ideą jej powstania było kształcenie ciągłe. Kieruje się następującymi zasadami :

Grupa zbiera się dobrowolnie w jednym miejscu i czasie, każdy ma wpływ na kształt prowadzonych zajęć, może służyć swoim świadectwem. Niezależnie od poziomu swego wykształcenia, każdy uczestniczy w zajęciach na równych prawach. SAS prowadzi ½ roczne kursy, zajęcia odbywają się dwa razy w miesiącu po ok. 16 godzin.

Realizuje swoje zadania w kilku płaszczyznach:

- edukacja uzupełniająca braki w wykształceniu
- nauka poruszania się po świecie
- nauka myślenia obywatelskiego
- zdobywanie konkretnych umiejętności
- przygotowuje do dalszej samodzielnej nauki

Beneficjentami ostatecznymi działalności Szkoły Animacji Socjalnej są osoby należące do Wspólnot organizowanych przez Fundację Pomocy Wzajemnej „Barka”, czyli osoby bezdomne, uzależnione, ubogie. Tego typu działanie jest kolejnym etapem reintegracji osób korzystających z pomocy fundacji, które po uzyskaniu „dachu nad głową” i doraźnej pomocy materialnej czy pomocy w rozwiązaniu ich problemów natury osobistej czy prawnej otrzymują szansę na rozwój osobisty właśnie poprzez udział w grupach samokształceniowych. Zapewnia to wszechstronny rozwój osób zaangażowanych w proces animowania lokalnych społeczności i grup marginalizowanych- które po skorzystaniu z pomocy fundacji zostają we wspólnotach by nieść pomoc innym. Absolwenci grup samokształceniowych otrzymują Dyplom Animatora Wspólnoty.

Stowarzyszenie Pomocy Wzajemnej BARKA Strzelce Opolskie

Klub Integracji Społecznej w Strzelcach Opolskich

(u. Krakowska 16, 47-100 Strzelce Opolskie, tel. (077) 4638377)

Został on utworzony na podstawie porozumienia dotyczącego realizacji Programu zintegrowanej pomocy dla osób podlegających wykluczeniu społecznemu, podpisanego przez Stowarzyszenie Pomocy Wzajemnej „Barka”, Ośrodek Pomocy Społecznej oraz Powiatowy Urząd Pracy w Strzelcach Opolskich. Za całość organizacyjny Klubu: program zajęć, nabór uczestników osób prowadzących odpowiadał inicjator programu : Stowarzyszenie „Barka”. Ośrodek Pomocy Społecznej w Strzelcach Opolskich zajął się uzupełnieniem naboru uczestników oraz organizacją robót publicznych prowadzonych w ramach Klubu. Powiatowy urząd Pracy sfinansował roboty publiczne, brał współudział w rekrutacji uczestników oraz przeprowadził część zajęć warsztatowych z zakresu aktywnego zachowania się na rynku pracy oraz wyszukiwaniem ofert pracy dla uczestników.

Taka forma współpracy lokalnych instytucji i organizacji działających w sferze pomocy społecznej w wyniku której prowadzi się wspólne działanie uzupełniające zadania realizowane przez każdą ze stron porozumienia pozwala na udzielenie kompleksowej pomocy grupom podlegającym wykluczeniu społecznemu i zwiększa efektywność podejmowanych działań.

Zasadniczym celem utworzenia Klubu była reintegracja społeczna i zawodowa osób długotrwale bezrobotnych i klientów pomocy społecznej, osób dotkniętych dysfunkcjami oraz zagrożonych lub podlegających wykluczeniu społecznemu. Realizację I turnusu Programu rozpoczęto 1 lutego 2004 roku, zakończono 30 czerwca 2004 roku.

Program przebiegał w trzech etapach, z których każdy trwał 7 tygodni, w trakcie których odbyło się 70 godzin zajęć, po 10 godzin tygodniowo.

Jego efektami było przede wszystkim:

- przeciwdziałanie negatywnym skutkom bezrobocia
- umożliwienie uczestnikom Programu powrotu do pełnionych ról społecznych, także poza rodziną- roli pracownicy, a tym samym zapewnienie sobie i rodzinie bezpieczeństwa socjalnego
- ograniczenie niepożądanych zjawisk społecznych
- przeciwdziałanie wykluczeniu społecznemu
- realizacja zadania własnego gminy, tj. pracy socjalnej poprzez pomoc osobom w odzyskiwaniu zdolności do funkcjonowania w społeczeństwie

Interesującym rozwiązaniem zastosowanym w procesie rekrutacji uczestników Klubu było podpisywanie z właściwym pracownikiem socjalnym *kontraktu socjalnego* dotyczące uczestnictwa w Klubie. Takie rozwiązanie motywowało uczestnika do systematycznego udziału w zajęciach.

Ogółem wytypowano 98 osób- klientów pomocy społecznej oraz 10 osób bezdomnych z fundacji „Barka”. Ostatecznie do uczestnictwa zakwalifikowano 22 osoby, z czego regularnie w zajęciach brało udział 19 osób, a 3 osoby zrezygnowały z uczestnictwa w Klubie.

BIURA AKTYWIZACJI BEZROBOTNYCH

1. BAB Caritas Archidiecezji Warmińskiej 11-200 Bartoszyce, ul. K. Marksa 10, tel. (089) 7621425 ;
2. BAB Grudziądzkie Centrum Caritas 86-300 Grudziądz, ul. Klasztorna 6, tel. (056) 6429444 ;
3. BAB Caritas Diecezji Kieleckiej 25-010 Kielce, ul. Plac Panny Marii 1, tel. (041) 3444672 ;
4. BAB Caritas Archidiecezji Lubelskiej 20-950 Lublin, ul. Al. Unii Lubelskiej 15, tel. (081) 5322012 w.321 ;

Programem zbliżonym do założeń działania klubów integracji społecznej był realizowany przez Caritas Polską projekt współfinansowany z programu Phare-ACCESS 2000. W jego ramach powstały 4 Biura Aktywizacji Bezrobotnych prowadzone przez Caritas Diecezji Toruńskiej, Caritas Diecezji Kieleckiej i Caritas Archidiecezji Lubelskiej. Pierwsze BAB powstało w Caritas Archidiecezji Warmińskiej w Bartoszycach, w ramach programu plażowego.

Obecnie Caritas Polska planuje przekształcenie BAB w Kluby integracji społecznej.

Celem projektu było:

- wdrożenie i promocja innowacyjnego modelu pracy z osobą długotrwale bezrobotną, polegającego na *towarzyszeniu* w staraniach zmierzających do znalezienia pracy.
- pilotaż i upowszechnienie w Polsce nowego programu szkoleniowego dla *akompaniatorów* aktywizacji osób długotrwale bezrobotnych, z zastosowaniem sprawdzonego modelu stowarzyszenia.

Towarzyszenie opiera się na indywidualnym podejściu do sytuacji bezrobotnego w czasie, jakiego sam potrzebuje, aby na nowo odzyskać wiarę w siebie, nawiązywać relacje z innymi i włączyć się aktywnie w życie społeczne i zawodowe poprzez znalezienie zatrudnienia.

Akompaniator towarzyszy osobie poszukującej zatrudnienia w jej odnalezieniu się na rynku pracy. Towarzyszy jej w podejmowanych działaniach, zgodnie z obranym przez daną osobę celem. Wspiera, motywuje i zachęca.

Grupy docelowe projektu: to bezrobotni powyżej 12 miesięcy.

Rezultaty projektu:

	Ilość wizyt ogółem	Ilość osób objętych programem	Ilość wizyt osób objętych programem	Ilość osób zatrudnionych
Lublin	1580	489	1268	40
Kielce	1420	93	622	28
Grudziądz	917	350	917	30
Bartoszyce	295	162	166	32
Razem	4212	1094	2973	130

U osób korzystających z usług BAB rezultaty polegają na:

- zwiększeniu zdolności komunikacyjnych
- zwiększeniu motywacji do poszukiwania pracy
- podniesieniu poziomu samooceny
- potraktowaniu sytuacji bezrobocia jako impulsu do rozwoju osobistego
- pobudzeniu postaw przedsiębiorczych
- przełamaniu uczucia osamotnienia

KLUB INTEGRACJI SPOŁECZNEJ w ZAMOŚCIU

przy Zamojskim Stowarzyszeniu Edukacji i Pomocy Socjalnej Młodzieży

ul. Kilińskiego 86 A, 22-400 Zamość, tel. (084) 6273373,
e-mail: kazik1301@poczta.onet.pl, www.zseipsm.republika.pl

Pod koniec 2003 r. grupa inicjatywna, w skład której weszli przedstawiciele samorządu lokalnego: Pani Halina Rycak- Dyrektor MCPR w Zamościu, Pan Jan Kozyra- Dyrektor PUP w Zamościu, Pan Jan Orski- Kierownik O.Sz.iW. OHP w Zamościu, Pani Ewa Szczepańska ze Stowarzyszenia Centrum Wolontariatu w Zamościu oraz adiunkt WSZiA w Zamościu - podjęła działania w kierunku rozpoczęcia działalności KIS w ramach stowarzyszenia.

Pracownicy socjalni MCPR przeprowadzili diagnozę klientów pomocy społecznej i na jej podstawie wytypowali potencjalnych uczestników. Centrum Wolontariatu pozyskało wolontariuszy : bezrobotnych absolwentów kierunków pedagogika, psychologia, administracja. Przy wydatnym wsparciu MCPR rozpoczęto kwalifikację uczestników, a następnie w oparciu o wypełniane przez nich ankiety preferencji opracowano *Program Wspierania Osób Długotrwale Bezrobotnych*. Okres realizacji programu : marzec - grudzień 2004 roku.

Cele programu- *Ideą programu jest praca w sieci i holistyczne podejście do osoby :*

1. Poprawa funkcjonowania społecznego osób długotrwale bezrobotnych.
2. Przeciwdziałanie izolacji społecznej - integracja wewnętrzna (osób z problemem bezrobocia) oraz zewnętrzna (z realizatorami programu i środowiskiem lokalnym)
3. Rozwój umiejętności poruszania się w ramach nowego systemu społecznego.

Osoby przyjmowane w KIS są traktowane jako ludzie mający rodzinę lub zerwane więzi rodzinne, swoją historię- sukcesy i porażki, talenty i deficyty, słabe i mocne strony.

Od marca 2004 r. Klub Integracji Społecznej w Zamościu działa w ramach Zamojskiego Stowarzyszenia Edukacji i Pomocy Socjalnej Młodzieży, Przewodniczącym Rady Stowarzyszenia jest Jan Orski, a liderami w klubie są Kazimierz Wojtowicz i Magdalena Kurdzielewska.

Cele zrealizowane :

W miesiącach kwiecień- grudzień 2004 w zajęciach klubu uczestniczyło 27 osób plus 4 wolontariuszy. Wśród uczestników znajdowało się :

- 19 osób długotrwale bezrobotnych (w rozumieniu przepisów ustawy o zatrudnieniu socjalnym),
- 4 osoby bezdomne (w rozumieniu ustawy o pomocy społecznej), które realizują indywidualny program wychodzenia z bezdomności,
- 1 osoba po zakończeniu programu psychoterapii w zakładzie leczenia odwykowego,
- 3 osoby karane,

Zajęcia grupowe w KIS były i są prowadzone we wtorki i czwartki, uczestniczą w nich klubowicze i wolontariusze w charakterze edukatorów. Klub ma do dyspozycji: świetlicę, biuro wyposażone w komputer z dostępem do Internetu, drukarkę, kserokopiarkę, telefon.

Stała współpraca z MCPR i PUP pozwala na doraźne rozwiązywanie problemów uczestników : 1 bezdomny opuścił schronisko dla bezdomnych i podjął pracę z możliwością zamieszkania w hotelu opłacanym ze środków pozostających w dyspozycji PUP w Zamościu, 1 bezrobotny rozpoczął działalność gospodarczą, 3 osoby skorzystało z tymczasowego zatrudnienia w stowarzyszeniu lub u pracodawcy za pośrednictwem PUP Zamość,

Średnio raz w miesiącu odbywały i odbywają się spotkania integracyjne wszystkich partnerów prowadzących klub, uczestników, wolontariuszy - które miały różny charakter.

Ponadto grupa uczestników klubu aktywnie uczestniczyła w zajęciach warsztatowych podczas szkoleń prowadzonych w ramach realizacji projektu konkursowego MPS pt. „Kampania promocyjno- szkoleniowa w zakresie ustawy o zatrudnieniu socjalnym”

Członkiem honorowym klubu jest ks. dr Eugeniusz Derdziuk- Proboszcz Parafii Św. Michała w Zamościu, z jego udziałem odbyły się np. spotkanie przed Świętami Wielkiej Nocy, pielgrzymka do Krasnobrodu, adoracja w Kościele św. Michała, Spotkanie Wigilijne.

Spotkania robocze w siedzibie klubu były i są przygotowywane przez uczestników. Obecnie 2 wolontariuszy ma szansę zatrudnienia w Klubie w ramach prac interwencyjnych dofinansowywanych przez PUP w Zamościu.

Dotychczasowa działalność klubu spotkała się z dużym zainteresowaniem i poparciem władz lokalnych, czego efektem jest przyznanie dotacji w konkursie ofert na działalność klubu w 2005r.

PLATFORMA „CARRIERES” - FRANCJA

Ośrodek utworzony we Francji (Montreuil), w 1996 roku przez Secours Catholique w porozumieniu z Rejonowym Urzędem Pracy (ANPE).

Działania Carrieres podporządkowane są idei solidarności i walki z ubóstwem, wykluczeniem społecznym. Celem jest pomoc osobom długotrwale bezrobotnym w poszukiwaniu pracy. Jest to miejsce, w którym się słucha, wspomaga, ale również współuczestniczy. Ambicje ośrodka to: czas oddany do dyspozycji bezrobotnych. Osoby wykluczone ze społeczeństwa potrzebują zrozumienia ich sytuacji, czasu poświęconego na wysłuchanie ich problemów. Trzeba pozwolić stać się im na nowo panem ich życia- nie załatwiać spraw za nich, ale współuczestniczyć w rozwiązywaniu problemów. Ośrodek czynny jest codziennie z wyjątkiem sobót i niedziel. Bezrobotni otrzymują pomoc we wszelkich działaniach związanych z poszukiwaniem pracy i szkoleniami. Ośrodek dysponuje narzędziami typu: telefon, komputer, Internet, wybór ogłoszeń, bezpłatna wysyłka korespondencji, fax, kserokopiarka udostępnianych bezrobotnym.

Rocznie przyjmowanych jest ok. 300-350 osób. Blisko 50% znalazło prace na czas określony, nieokreślony lub rozpoczęło staż lub szkolenie.

XIII. AKTY PRAWNE

1. Ustawa z dnia 13 czerwca 2003 r. o zatrudnieniu socjalnym (Dz. U. Nr 122, poz. 1143)

Według art.1 ust.4 ustawy z dnia 13 czerwca 2003 roku (Dz. U. Nr 122 poz. 1143) zatrudnienie socjalne oznacza m. in. możliwość uczestnictwa w zajęciach prowadzonych przez kluby integracji społecznej.

Art. 2 pkt 4 ustawy o zatrudnieniu socjalnym definiuje reintegrację społeczną jako cyt. „działania, w tym również o charakterze samopomocowym, mające na celu odbudowanie i podtrzymanie u osoby uczestniczącej w zajęciach w centrum integracji społecznej, klubie integracji społecznej, lub zatrudnionej u pracodawcy, umiejętności uczestniczenia w życiu społeczności lokalnej i pełnienia ról społecznych w miejscu pracy, zamieszkania lub pobytu.” Oznacza to, iż działania realizowane w sferze reintegracji społecznej przez centra integracji społecznej są tożsame z działalnością klubów integracji społecznej. Podobnie zostało to uregulowane w przypadku reintegracji zawodowej (art. 2 ust. 5 ustawy o zatrudnieniu socjalnym), która oznacza „działania mające na celu odbudowywanie i podtrzymanie u osoby uczestniczącej w zajęciach w centrum integracji społecznej i klubie integracji społecznej zdolności do samodzielnego świadczenia pracy na rynku pracy.”

Rozdział 6 ustawy o zatrudnieniu socjalnym określa zasady zatrudnienia wspieranego:

Art. 16. ust. 1 ustawy o zatrudnieniu socjalnym, cyt.: „*Po zakończeniu uczestnictwa w Centrum, a w uzasadnionych przypadkach przed jego zakończeniem, na wniosek kierownika Centrum, pracownika socjalnego i uczestnika lub po uczestnictwie w klubie integracji społecznej na wniosek pracownika socjalnego :*

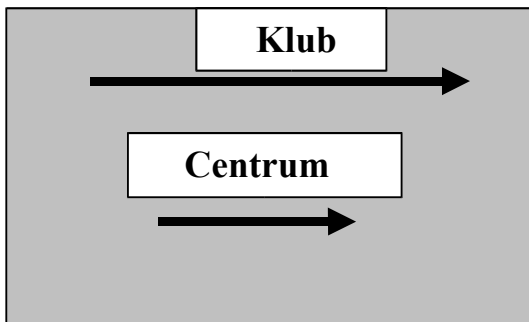
- 1) powiatowy urząd pracy może skierować uczestnika do pracy: u pracodawcy lub w Centrum
- 2) uczestnicy mogą podjąć wspólną działalność gospodarczą w formie spółdzielni socjalnej.”

2. Ustawa z dnia 16 września 1982 r. – Prawo spółdzielcze (Dz.U. z 2003 r. Nr 188, poz. 1848)

Określone w ustawie o zatrudnieniu socjalnym instrumenty wspierania ponownego wejścia na rynek pracy osób z niego wykluczonych: zatrudnienie socjalne i zatrudnienie wspierane oraz tworzenie przez te osoby spółdzielni socjalnych regulowanych ustawą z dnia 16 września 1982 roku - Prawo spółdzielcze (art. 203a- 203d), są realizowane w centrach integracji społecznej oraz w klubach integracji społecznej. Różnice występują w formie organizacyjnej, procedurach powoływania oraz źródłach finansowania. Pod względem funkcjonalnym nie ma większych różnic.

Klub i Centrum mogą funkcjonować zupełnie niezależnie od siebie bądź razem na zasadach subsydiarności.

Interpretacja art. 12. ust.1 pkt 2 ustawy o zatrudnieniu socjalnym wskazuje, że Klub może rozpocząć funkcjonowanie zanim zostanie utworzone Centrum. Wydaje się to zasadne ze względu na przygotowanie oraz dokonanie selekcji potencjalnych uczestników Centrum. Jest to bardzo istotne zagadnienie ze względu na uwarunkowania dotyczące grup adresatów ustawy. Z tego samego powodu celowe jest funkcjonowanie Klubu, prowadzącego zajęcia dla osób, które po okresie pobytu w Centrum nie zdołały zrealizować indywidualnych programów zatrudnienia socjalnego i znaleźć sobie miejsca pracy w ramach zatrudnienia wspieranego ani w innych formach prowadzących do samodzielności ekonomicznej. Zależność ta została przedstawiona na rysunku.



3. Ustawa z dnia 24 kwietnia 2003 r. **o działalności pożytku publicznego i o wolontariacie** (Dz. U. z 3003 r. Nr 96, poz. 873)

W przypadku prowadzenia Klubu przez organizację pozarządową, organ prowadzący musi spełniać kryteria określone w *art. 2 pkt 2 ustawy o zatrudnieniu socjalnym*. Czyli musi to być organizacja pozarządowa w rozumieniu art. 3 ust. 2 ustawy z dnia 24 kwietnia 2003 roku o pożytku publicznym i o wolontariacie działająca na rzecz osób wymienionych w art. 1 ustawy o zatrudnieniu socjalnym.

4. Ustawa z dnia 12 marca 2004 r. **o pomocy społecznej** (Dz. U. Nr 64, poz. 593 z dnia 15 kwietnia 2004 r.)

Podstawą prawną regulującą prowadzenie Klubu przez ośrodek pomocy społecznej stanowi art. 15 pkt 6 ustawy z dnia 12 marca 2004 roku o pomocy społecznej który mówi, że do zadań pomocy społecznej należy: rozwijanie nowych form pomocy społecznej i samopomocy w ramach zidentyfikowanych potrzeb.

5. Ustawa z dnia 8 marca 1990 roku **o samorządzie gminnym** (Dz. U. z 2001 r. Nr 142, poz. 1591 z późniejszymi zmianami).

6. Rozporządzenie Ministra Pracy i Polityki Społecznej z dnia 30 czerwca 2000 r. (Dz. U. Nr 55 z dnia 17 lipca 2000 r., poz. 662) **w sprawie szczegółowych form współdziałania administracji publicznej z innymi podmiotami oraz wzorów ofert, umów, i sprawozdań.**

7. Rozporządzenie Ministra Gospodarki i Pracy z dnia 13 lipca 2004 r. (Dz. U. Nr 161, poz. 1683) **w sprawie szczegółowego sposobu i trybu organizowania prac interwencyjnych i robót publicznych oraz jednorazowej refundacji kosztów z tytułu opłaconych składek na ubezpieczenia społeczne.**

Prawo organizowania robót publicznych mają ośrodki pomocy społecznej oraz organizacje pozarządowe działające statutowo na rzecz osób podlegających wykluczeniu społecznemu.

8. Rozporządzenie Ministra Gospodarki i Pracy z dnia 24 sierpnia 2004 r. (Dz. U. Nr 185, poz. 1912) **w sprawie szczegółowych warunków odbywania stażu oraz przygotowania zawodowego w miejscu pracy.**

9. Rozporządzenie Ministra Gospodarki i Pracy z dnia 6 października 2004 r. (Dz. U. Nr 219, poz. 2222) **w sprawie szczegółowego trybu przyznawania zasiłku dla bezrobotnych, dodatku szkoleniowego, stypendium i dodatku aktywizacyjnego.**

Zasiłek dla bezrobotnych, dodatek szkoleniowy i stypendium są przyznawane przez starostę na podstawie danych bezrobotnego zawartych w rejestrze bezrobotnych. (...)

XIV. ADRESY DZIAŁAJĄCYCH CENTRÓW INTEGRACJI SPOŁECZNEJ:

Centrum Integracji Społecznej OLSZTYN	adres: 10-228 Olsztyn, Aleja Wojska Polskiego 33, telefony: (089) 526 00 50, 526 10 18, 526 10 19, e-mail: cis.olsztyn@op.pl , // www.olsztyn.cis.org.pl
Centrum Integracji Społecznej ; CISTOR w TORUNIU	adres: 87-100 Toruń, ul. Mickiewicza 130A, tel.: (0-56) 6508562, 6549279 , Dyr. M. Kowalska,
Stowarzyszenie Szkoła „Barki” im. Kofoeda Centrum Integracji Społecznej	adres: 61-003 Poznań, ul. św. Wincentego 6/9, tel/fax: (061) 877 22 65 e-mail: sbarki@barka.org.pl http://www.barka.org.pl/szkola1.htm
Centrum Integracji Społecznej (Gospodarstwo Pomocnicze)	adres: 57-500 Bystrzyca Kłodzka, ul. 1 Maja 1a tel. (074) 8110266, 811 40 43, e-mail: cis.byst@op.pl
Caritas Centrum Integracji Społecznej w Kielcach	adres: 25-013 Kielce, Dom Parafialny ul. Wesola 54, tel. kont.: (041) 3445282, 3446728 ks. Dyr. Stanisław Słowik
Centrum Integracji Społecznej przy Stowarzyszeniu Służb Społecznych „Krag”	adres: 66-400 Gorzów Wielkopolski, ul. Teatralna 26, tel. kont.: (095) 7358610 w.107, Kier. Emilian Prorok
Centrum Integracji Społecznej w Drezdenku	adres: Urząd Miasta i Gminy Drezdenko 66-530 Drezdenko, ul. Warszawska 1, tel.: (095) 7620220
Centrum Integracji Społecznej w Byczynie	adres: Burmistrz Byczyny, 46-220 Byczyna, ul. Rynek 1, tel.: (077) 4134277 w. 25 , Kier. Paweł Wąsiak
Centrum Integracji Społecznej w Bytowie	adres: Prezydent Miasta Bytowa, 77-100 Bytów, ul. 1-Maja 15, tel.: 059 82228904 , odp.: p. Zenon Smantek
Centrum Integracji Społecznej w Zielonej Górze	adres: Prezydent Miasta Zielona Góra, 65-424 Zielona Góra, ul. Podgórna 22, tel.: (068) 3236900 , odp.: p. E. Dębek- Zielewska
Centrum Integracji Społecznej w Ostródzie	adres: Polski Komitet Pomocy Społecznej w Ostródzie tel.: (089) 5274387 , Dyr. Biura ZW PKPS p. Irena Napiórkowska
Centrum Integracji Społecznej w Elblągu	adres: 82-300 Elbląg, ul. Bema 54, tel.: (055) 2374145 (w trakcie uruchomienia)

XV. PRZYDATNE STRONY INTERNETOWE :

Portale tematyczne :	Strony Internetowe
Przykładowe wyszukiwarki	http://www.szukacz.pl http://directory.google.com/Top/World/Polska/
Portale MPS, MGiP	http://www.mps.gov.pl/index.php , http://www.mgpips.gov.pl/ , http://www.mps.gov.pl/integracja/
Zatrudnienie Socjalne – finansowanie m.in. KIS	http://www.zporr.mgpips.gov.pl/_fundusze.php?dzial=971 http://www.fundusze-strukturalne.gov.pl/ (składanie wniosków, projekty, raporty, szkolenia, analizy, ...) http://www.efs.gov.pl (dodatkowe informacje e-mail: wdrzenieEFS@mpips.gov.pl)
Portal Pomocy Społecznej	http://www.ops.pl/news.php?id=608 (m.in. tele-adresy OPS, COPS, MOPS, z linkiem akty prawne serwis www.abc.com.pl , oraz belka „Zatrudnienie Socjalne CIS/KIS oraz Wolontariat OPS)
Portal 1- Praca – MGiP	http://www.1praca.gov.pl/ (w nim m.in. e-PULS Pośrednictwo pracy, serwis urzędów pracy, EURES – Europejskie Służby Zatrudnienia, ...)
Portale organizacji pozarządowych	http://barka.org.pl - Fundacja Pomocy Wzajemnej Barka ; barka@barka.org.pl , tel (061) 853 21 48) http://www.nonprofit.alpha.pl/?cat=zatFina (Promocja aktywnej polityki społecznej poprzez wsparcie grup szczególnego ryzyka, czyli działanie 1.5, zatrudnienie socjalne itp.) http://www.ngo.pl/labeo , a w nim linki np. http://www.fs.ngo.pl/labeo - Fundusze Strukturalne, http://wolontariat.ngo.pl/labeo - Wolontariat, http://pozytek.ngo.pl/labeo - Organizacje Pożytku Publicznego,
Dyrekcja Generalna Zatrudnienia i Spraw Socjalnych Komisji Europejskiej	http://www.psi.proinfo.pl/unia_europejska/index.php ; linki np. Równość Szans dla Osób z Niepełnosprawnościami
Poradniki	http://www.twoja-firma.pl/poradnik-pierwsze-kroki.html (m.in. zakładanie stowarzyszeń, najem lokali użytkowych,...) http://www.nettax.com.pl/serwis/ ; (Serwis Prawny m.in. Dzienniki ustaw, Dzienniki Urzędowe i UE, Monitory Polskie, kursy walut, słowniczki, wskaźniki i stawki, kalkulatory, ciekawe miejsca w sieci ...) http://www.poradaprawna.pl/index.php ; (serwis prawniczo-edukacyjny i porady prawne np. orzecznictwo, wzory pism,...)
Zakładam firmę – samozatrudnienie	http://www.pit.pl/err404.php (Podatki w firmie, VAT, Kalendarium, Dotacje a podatki, Kontrola, ZUS przedsiębiorców, Zatrudniam, Rozliczenie za rok, e- doradca podatkowy, ...) http://www.infor.pl/index.html ; (Podatki, rachunkowość, akty prawne, przepisy, ustawy, prawo pracy, ubezpieczenia,...)
Inne	http://www.splot.ngo.pl/labeo/ (sieć wspierania organizacji pozarządowych SPLOT) http://www.parpa.com.pl/index_IE.html - PARPA http:// www.zus.pl/instyt/oddzialy/od03.htm , http://www.podatki.pl , strona Polski : www.polska.pl , Sejmu RP: www.sejm.gov.pl Prezydent RP : http://www.prezydent.pl

Załącznik :

W WERSJI ELEKTRONICZNEJ – płytka CD- ROM

1. „**VADEMECUM** – *Jak założyć, prowadzić i finansować Klub Integracji Społecznej*”
2. Ustawa z dnia 13 czerwca 2003 r. **o zatrudnieniu socjalnym** (Dz. U. Nr 122, poz. 1143)
3. Ustawa z dnia 24 kwietnia 2003 r. **o działalności pożytku publicznego i o wolontariacie** (Dz. U. z 3003 r. Nr 96, poz. 873)

Notatki :

